

Memoria de Sostenibilidad
Sustainability Report

RE IMAGINANDO
EL FUTURO
2025



Normagrup

RE

IMAGINANDO EL FUTURO

2025

[index]

[1]

[2]

[3]

[4]

[5]

Memoria de Sostenibilidad
Sustainability Report



La innovación empieza con una conversación entre tecnología, personas y planeta

— Nuestro propósito es claro: convertir los desafíos medioambientales en oportunidades para construir un modelo industrial responsable y con visión de futuro.

Our purpose is clear: to turn environmental challenges into opportunities for building a responsible and forward-looking industrial model.

Esta memoria ha sido elaborada siguiendo el estándar voluntario VSME (Voluntary Sustainability Reporting Standard), impulsado por EFRAG (European Financial Reporting Advisory Group), anticipándonos a las futuras exigencias normativas y garantizando una comunicación clara y rigurosa.

Más allá de los estándares, esta memoria alberga mayor profundidad: la voluntad de compartir con nuestros grupos de interés el camino recorrido y los avances logrados a lo largo de 55 años de experiencia en el sector de la iluminación, con especial atención a los hitos alcanzados en 2025.

En Normagrup, creemos que la innovación solo alcanza su propósito cuando genera un impacto positivo en las personas y el entorno. Ese es el auténtico sentido de la tecnología.

Hemos definido una estrategia que impulsa el diseño de productos sostenibles y circulares, la reducción de nuestra huella de carbono mediante eficiencia energética y el uso de energías renovables, y la mejora del bienestar de las personas con soluciones lumínicas como SALUZ®.

A esta estrategia se suma nuestro compromiso con el equipo que forma Normagrup. Siempre motivamos por ofrecer un entorno laboral estable y de calidad, donde todos podamos desarrollarnos profesional y personalmente, desplegando el talento y favoreciendo a un ambiente inclusivo, seguro y enriquecedor.

Nuestro propósito es claro: convertir los desafíos medioambientales en oportunidades para construir un modelo industrial responsable y con visión de futuro. Desde Asturias hacia el mundo, seguimos demostrando que tecnología y sostenibilidad no solo pueden ir de la mano, sino que deben avanzar juntas.

This report has been prepared in accordance with the voluntary VSME (Voluntary Sustainability Reporting Standard), promoted by EFRAG (European Financial Reporting Advisory Group), allowing us to anticipate future regulatory requirements and ensure clear, accurate, and reliable communication.

Beyond standards, this report reflects something deeper: the desire to share with our stakeholders the journey we've taken and the progress we've made over 55 years of experience in the lighting sector, with special focus on the milestones achieved in 2025.

At Normagrup, we believe that innovation only fulfills its purpose when it generates a positive impact on people and the environment. That is the true meaning of technology.

We've defined a strategy that drives the development of sustainable and circular products, reduces our carbon footprint through energy efficiency and the use of renewable sources, and enhances people's well-being through lighting solutions such as SALUZ®.

This strategy is complemented by our commitment to the people who make up Normagrup. We are always driven to provide a stable and high-quality working environment, where everyone can develop both professionally and personally, unlocking talent and fostering an inclusive, safe and enriching workplace.

Our purpose is clear: to turn environmental challenges into opportunities for building a responsible and forward-looking industrial model. From Asturias to the world, we continue to demonstrate that technology and sustainability not only can go hand in hand — they must move forward together.

Mikel Jaureguizar Ortiz de Zarate
CEO – Normagrup Technology, S.A.

[index]

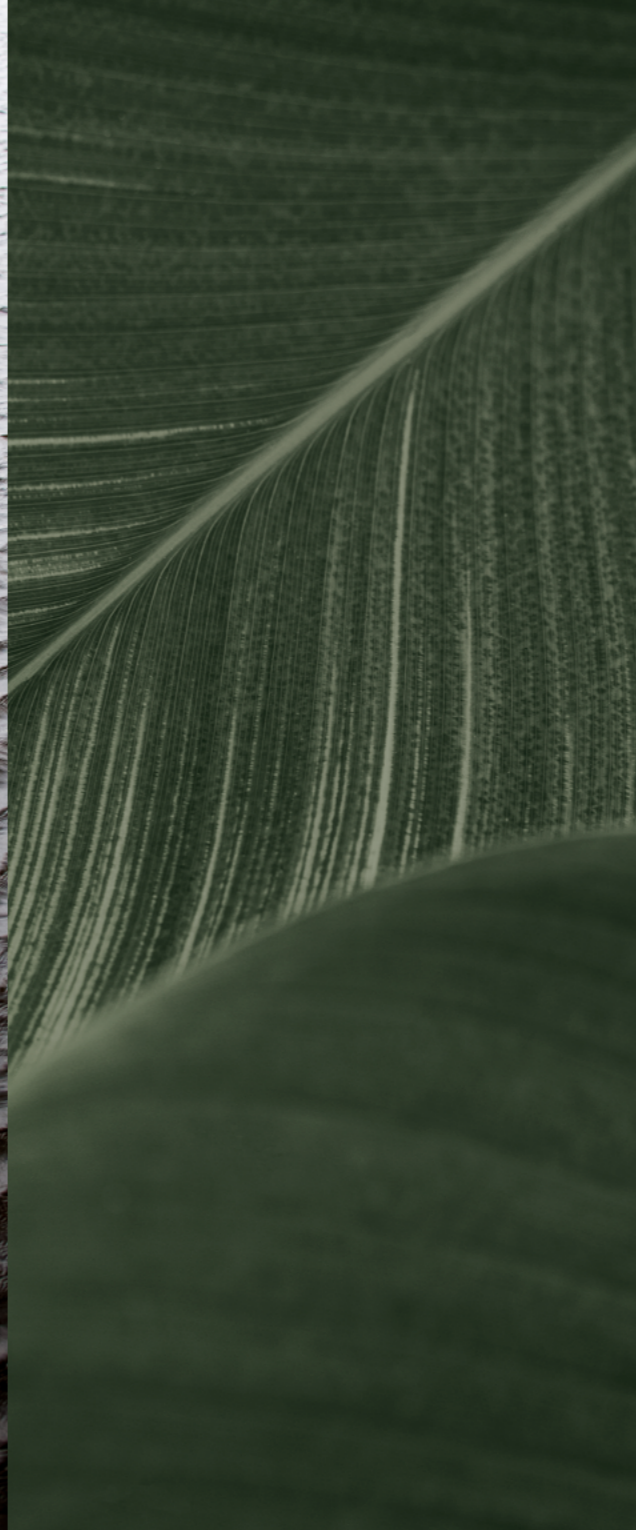
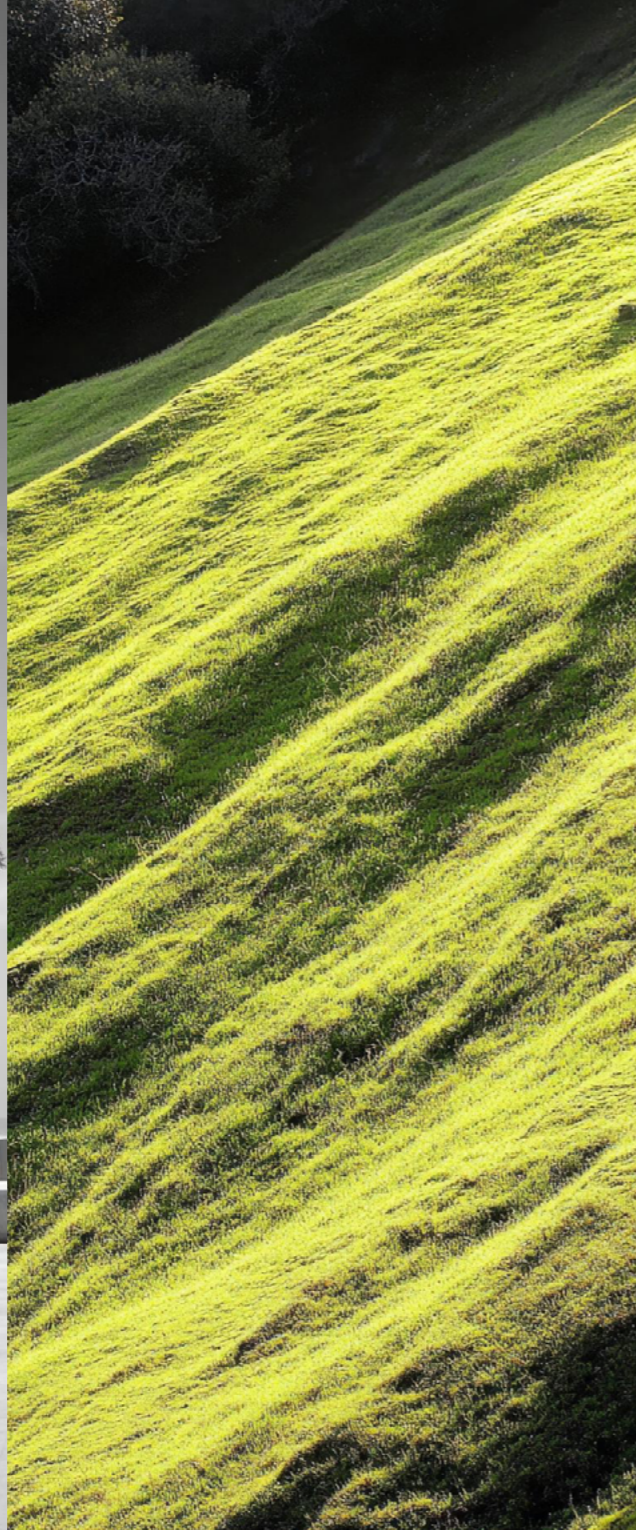
[1]

[2]

[3]

[4]

[5]



2

**NUESTRA
GOBERNANZA**

Gestión ética, transparencia y
compromiso corporativo

Our Governance
Ethical management, transparency and corporate
commitment

3

**COMPROMISO
MEDIOAMBIENTAL**

Descarbonización, economía circular y
desarrollo sostenible

Environmental Commitment
Decarbonisation, circular economy and
sustainable development

4

**COMPROMISO
SOCIAL**

Nuestro equipo, proveedores
y comunidad

Social Commitment
Our team, suppliers and community

5

**COMPROMISO
MEDIOAMBIENTAL**

Conceptos, ideas y logros de
desarrollo sostenible

Environmental Commitment
Concepts, ideas and achievements of sustainable
development



Innovating with Responsibility

INNOVANDO CON RESPONSABILIDAD

[index]

[1]

[2]

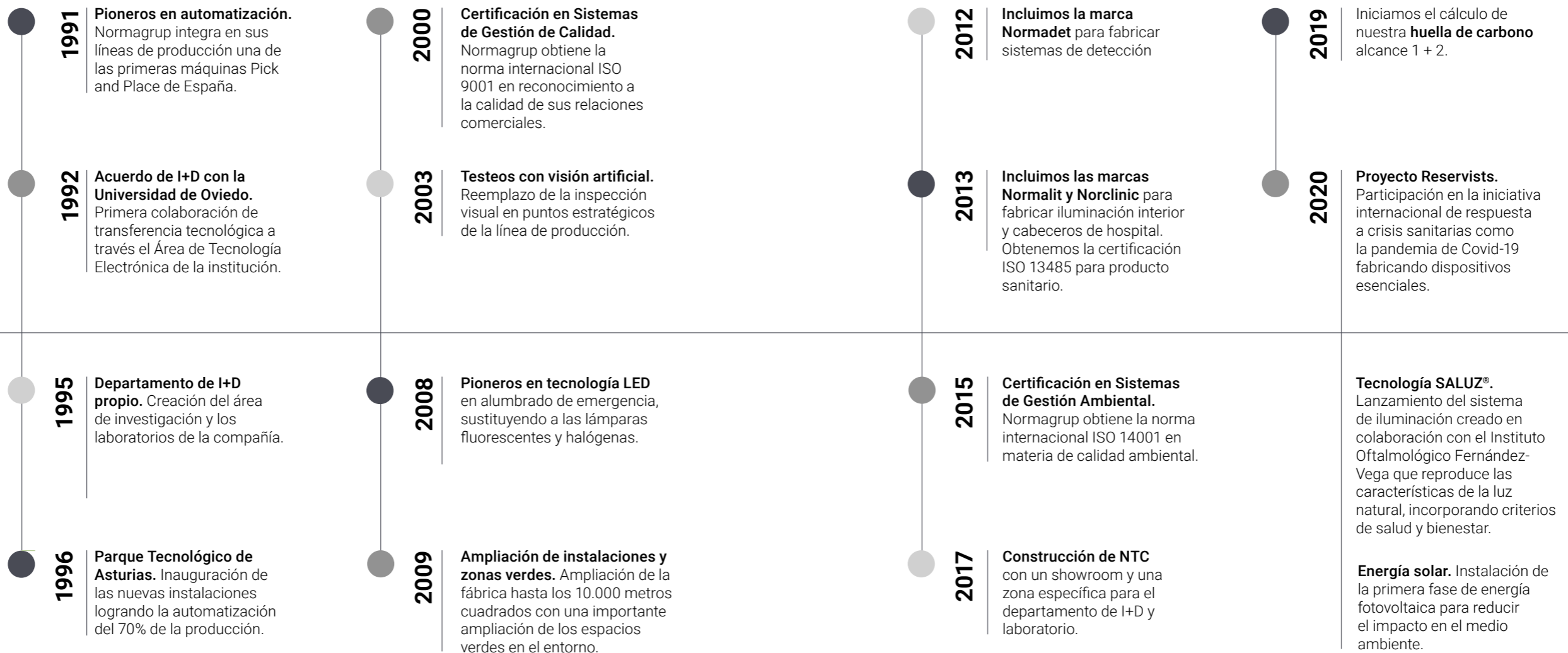
[3]

[4]

[5]

1

Evolución y transformación



Evolution and transformation

1991. Pioneers in automation. Normagrup integrates one of the first Pick and Place machines in Spain into its production lines.

1992. R&D agreement with the University of Oviedo. First technology transfer collaboration through the Electronic Technology Area of the Institution.

1995. Own R&D department. Creation of the company's research area and laboratories.

1996. Asturias Technology Park. Inauguration of the new facilities achieving the automation of 70% of production.

2000. Certification in Quality Management Systems. Normagrup obtains the international standard ISO 9001 in recognition of the quality of its business relationships.

2003. Testing with artificial vision. Replacement of visual inspection at strategic points of the production line.

2008. Pioneers in LED technology for emergency lighting, replacing fluorescent and halogen lamps.

2009. Expansion of facilities and green areas. Expansion of the factory to 10,000 square meters with a significant resizing of the green spaces in the surroundings.

2013. We added the Normalit and Norclinic brands to manufacture interior lighting and hospital headboards. We obtained ISO 13485 certification for medical devices.

2015. Certification in Environmental Management Systems. Normagrup obtains the international standard ISO 14001 in terms of environmental quality.

2017. Construction of the NTC, featuring a showroom and a dedicated area for the R&D department and laboratory.

2017. The meaning of technology. Premiere of Normagrup's new motto with a focus on innovation and sustainability.

2019. We began calculating our Scope 1 and Scope 2 carbon footprint.

2020. Reservists Project. Participation in the international initiative to respond to health crises such as the Covid-19 pandemic by manufacturing essential devices.

2020. SALUZ® Technology. Launch of the lighting system created in collaboration with the Fernández-Vega Ophthalmological Institute that reproduces the characteristics of natural light.



2021. Normagrup Forest Project. Normagrup begins the reforestation of more than 1.1 hectares in Asturias with native trees.

2021. Solar energy. Installation of the first phase of photovoltaic energy to reduce the impact on the environment.

2022. New sustainable packaging. Launch of the company's new line of ecological packaging.

2022. Ecodesign. At the Light+Building fair in Frankfurt, Normagrup presents ELEMENT, the first lighting system with a comprehensive vision of circular economy.

2023. Pioneers in sustainability. Normalux and Normalit become the first brands in Spain to achieve the AENOR N Sustainable seal.

2024. Development of a roadmap for the progressive achievement of Environmental Product Declarations (EPDs) based on life cycle analysis. Gennius was the first emergency luminaire in our portfolio to obtain the EPD.

2024. Expansion of the Normagrup Forest planted area, from 1 hectare to 3.3 hectares.

2024. Introduction of the TEKLIT brand for the manufacture of backlit fabrics.

2025. Establishment of the ESG Committee and publication of the first Sustainability Report in accordance with the VSME standard promoted by EFRAG.

2025. Achievement of the "Calculate + Reduce" Carbon Footprint seal for 2024 and definition of a roadmap for Environmental Product Declarations (EPDs).

2025. Upgrade of production infrastructure and expansion of facilities with new production lines.

Nuestras cifras

Our figures

40.000.000€

Facturación anual
Annual turnover

5

Marcas comerciales
Commercial brands

3

Filiales internacionales
France, UK, Netherlands

Centro productivo con **5 edificios** que ocupan

60.000 m²

Production facility comprising
5 buildings covering

52

Países en todo el mundo
Countries worldwide

211

Personas en el equipo
Team members

EI

54 %

de las familias de nuestro portfolio de iluminación técnica y arquitectónica dispone de certificaciones de seguridad eléctrica y conformidad europea, como ENEC, CB Test (IEC System) y marcas nacionales complementarias al marcado CE, garantizando el cumplimiento en los mercados donde operamos.

EI

33 %

de las familias de iluminación de emergencia cuenta con certificaciones propias de algunos de los países en los que estamos presentes, como CNBOP en Polonia y LCIE en Francia.

54% of the families within our portfolio hold electrical safety and European conformity certifications, such as ENEC, CB Test (IEC System), and national marks complementary to CE marking, ensuring compliance in the markets where we operate.

33% of our emergency lighting families hold specific certifications required in some of the countries where we are present, such as CNBOP in Poland and LCIE in France.

[index]




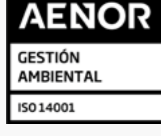
- 1
- 2
- 3
- 4

Nuestras certificaciones

Mejora continua en la gestión ambiental y de la calidad

Hemos desarrollado el N-ID, un sistema innovador que asigna un identificador técnico único a cada luminaria, junto con un informe individualizado basado en mediciones reales de sus características. Este proceso asegura la fiabilidad de sus parámetros y consolida nuestro compromiso con la calidad, la trazabilidad y la transparencia.

Disponemos de un sistema integrado de gestión consolidado, en base a los estándares internacionales ISO 14001, ISO 9001 e ISO 13485, y sustentado en la política de calidad y medio ambiente, que actúa orientando nuestras operaciones hacia la excelencia en la calidad, mejora continua y la protección del entorno.

	Objetivo	Fecha de obtención
	Asegurar la gestión de los procesos de forma eficiente y controlada, garantizando la calidad de los productos, aumentando la satisfacción del cliente y fomentando una cultura de mejora continua en todas las áreas.	2000
	Reconocer internacionalmente la validez y equivalencia de los sistemas de gestión certificados.	2000
	Garantizar la calidad y seguridad en la fabricación de productos sanitarios.	2015
	Supervisar y mitigar el impacto ambiental de nuestras actividades, cumpliendo la normativa vigente y estableciendo objetivos de mejora continua.	2015



Our Certifications
Continuous Improvement in Environmental and Quality Management

We have developed N-ID, an innovative system that assigns a unique technical identifier to each luminaire, together with an individual report based on real measurements of its characteristics. This process ensures the reliability of its parameters and reinforces our commitment to quality, traceability and transparency. We operate an established Integrated

Management System based on the international standards ISO 14001, ISO 9001 and ISO 13485, supported by our Quality and Environmental Policy, which guides our operations towards excellence in quality, continuous improvement and environmental protection.

Table:
ISO 9001:2000: Ensure efficient and controlled process management, guaranteeing product quality, increasing customer satisfaction and fostering a

culture of continuous improvement across all areas.
ISO 9001:2000: Internationally recognise the validity and equivalence of certified management systems.
ISO 13485:2015: Ensure quality and safety in the manufacture of medical devices.
ISO 14001:2015: Monitor and mitigate the environmental impact of our activities, ensuring compliance with current regulations and establishing continuous improvement objectives.

Certificados nacionales



La Marca ENEC es una marca Europea de conformidad con Normas Europea de seguridad eléctrica desarrollada en el seno de CENELEC y aceptada en Europa.

The ENEC mark is a European conformity mark for electrical safety standards, developed within CENELEC and recognized throughout Europe.



Marca que pone de manifiesto que el producto cumple los requisitos definidos en las normas o especificaciones técnicas que le aplican, siendo complementaria al marcado CE.

This mark indicates that a product meets the requirements set out in the applicable standards or technical specifications, serving as a complement to the CE marking.



Marca N Sostenible: certificación basada en la marca N de Aenor mediante la que se evalúan hasta 20 parámetros relacionados con la sostenibilidad de la organización y el producto. Se trata de un índice numérico que refleja el compromiso sostenible del producto.

The "N Sostenible" certification is based on AENOR's N mark and evaluates up to 20 parameters related to the sustainability of both the organization and the product. It provides a numerical index that reflects the product's sustainable commitment.

Certificaciones europeas



Se trata de un distintivo francés emitido por LCIE Bureau Veritas de reconocimiento y garantía de productos desarrollados de conformidad con las normas aplicables en materia de seguridad y de garantía de la calidad.

This is a French certification issued by LCIE Bureau Veritas that recognizes and guarantees products developed in compliance with applicable safety standards and quality assurance requirements.



Durante el año 2024 obtuvimos por primera vez la certificación de 4 familias de Normalux por parte del Centro Científico y de Investigación para la Protección contra Incendios de Polonia (CNBOP), quién otorgo la conformidad de los productos en sus ensayos de laboratorio y del sistema productivo en planta en auditoría.

In 2024, for the first time, four Normalux product families obtained certification from the Polish Scientific and Research Centre for Fire Protection (CNBOP), which confirmed product compliance through laboratory testing and production system audits at the plant.



Evaluación BvB Service AB, Byggarbedömningen. Entidad sueca de la industria de la construcción que evalúa los productos para garantizar la no existencia de sustancias tóxicas en su composición química desde una perspectiva de ciclo de vida del producto. Ha evaluado la familia Gennius con resultado satisfactorio.

BvB Service AB, Byggarbedömningen, a Swedish construction industry entity that assesses products to ensure the absence of toxic substances in their chemical composition from a product life-cycle perspective, has evaluated the Gennius family with a satisfactory outcome.



Se ha iniciado una hoja de ruta de transparencia ambiental con la elaboración de Análisis de Ciclo de Vida e producto y la obtención de Declaraciones Ambientales verificadas bajo el programa sectorial PEP Ecopassport a las familias de producto clave. Actualmente, contamos con 4 familias de Normalit y 2 familias de Normalux certificadas.

An environmental transparency roadmap has been launched through the development of Product Life Cycle Assessments and the achievement of verified Environmental Declarations under the PEP Ecopassport sector programme for key product families. Currently, 4 Normalit product families and 2 Normalux product families have been certified.

Certificaciones internacionales



IEC SYSTEM para el reconocimiento de los certificados de equipos eléctricos mediante CB Test, que garantiza bajo estándares internacionales el cumplimiento con la normativa de seguridad eléctrica y de equipos de emergencia (IEC 60598-1,2), junto con los grados de protección para las envolventes contra los impactos mecánicos externos (IEC 62262).

IEC SYSTEM is used for the recognition of electrical equipment certificates through CB Testing, ensuring compliance with international standards for electrical safety and emergency equipment (IEC 60598-1,2), as well as protection levels of enclosures against external mechanical impacts (IEC 62262).



Asimismo, nuestros productos de detección de incendios son desarrollados en cumplimiento con Reglamento de Productos de Construcción¹. Avalado mediante la conformidad de Applus como organismo independiente acreditado. Por su parte, los productos sanitarios dan cumplimiento al Reglamento sobre Productos Sanitarios² y son certificados por el organismo IMQ.

Moreover, our fire detection products are developed in compliance with the Construction Products Regulation¹, certified by Applus as an independent accredited body. Meanwhile, our medical devices comply with the Medical Devices Regulation² and are certified by IMQ.

¹ Construction Products Regulation (CPR)

² Medical Devices Regulation (MDR)

[index]

[1]

[2]

[3]

[4]

[5]

Somos Normagrup

Somos fabricantes de alumbrado de emergencia, iluminación, sistemas hospitalarios y detectores de incendios y gases, desde nuestras instalaciones en el Parque Tecnológico de Asturias.

Fundada en 1971, hemos crecido desde la producción artesanal hasta convertirnos en una empresa reconocida internacionalmente con cinco divisiones, impulsada constantemente por un compromiso con la calidad y la innovación en cada producto.

We are Normagrup

We manufacture emergency lighting, general and architectural illumination, hospital systems, and fire and gas detection solutions from our facilities in the Asturias Technology Park.

Founded in 1971, we have grown from artisanal production to become an internationally recognized company with five divisions, constantly driven by a commitment to quality and innovation in every product.

Solutions for People's Well-being

NORMALUX
Emergency Lighting
A leader in the manufacturing, marketing, and distribution of emergency lighting equipment in Spain.

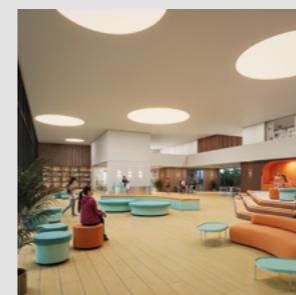
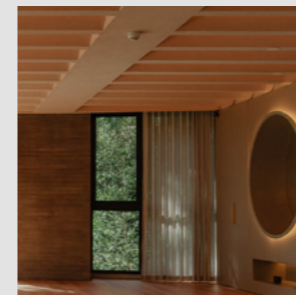
NORMALIT
Technical and Architectural Lighting
Technical and architectural lighting systems featuring the most advanced technology and the highest technical quality.

TEKLIT
Backlit Fabrics
Lighting that transforms into experiences. Standardized SUIT solutions and customized SUIT ADHOC developments.

NORCLINIC
Hospital Technical Services
Specialists in the manufacturing of custom hospital equipment.

NORMADET
Fire and Gas Detection
Certified solutions for fire and gas detection systems.

Soluciones para el cuidado de las personas



NORMALUX

Alumbrado de emergencia

Líder en fabricación, comercialización y distribución de equipos de emergencia en España.

NORMALIT

Iluminación técnica y arquitectónica

Sistemas de iluminación técnica y arquitectónica con la tecnología más avanzada y la máxima calidad técnica.

NORMADET

Detección de incendios y gases

Soluciones certificadas para sistemas de protección contra incendios y gases tóxicos.

NORCLINIC

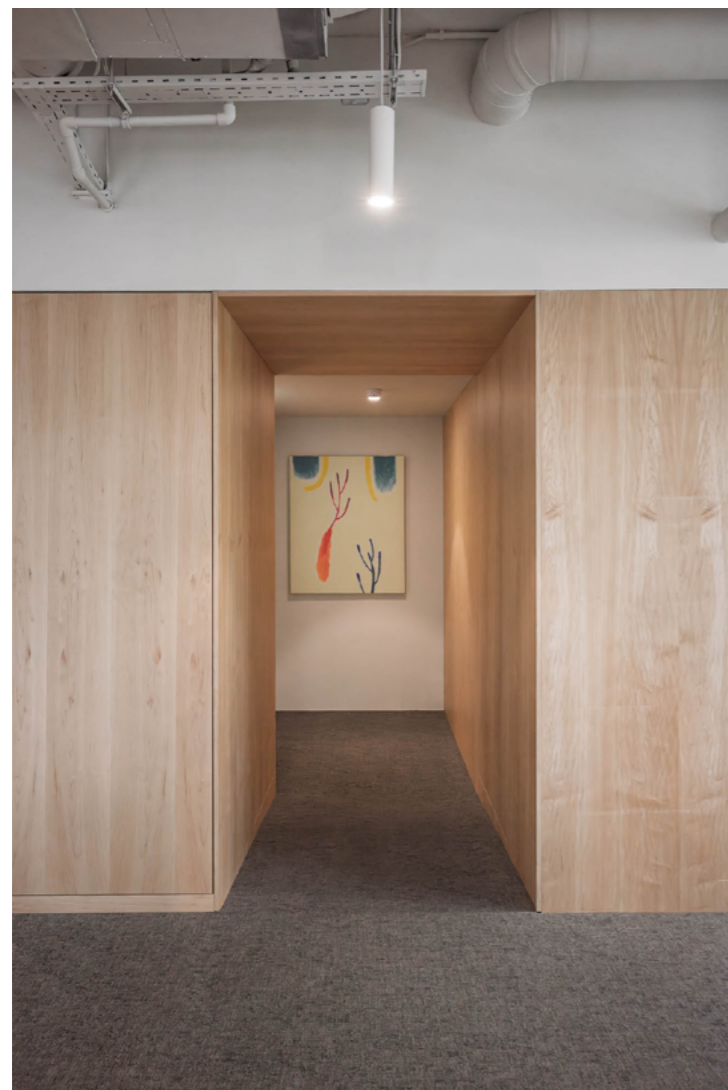
Servicios técnicos hospitalarios

Especialistas en fabricación de equipos hospitalarios a medida.

TEKLIT

Telas retroiluminadas

Iluminación que se trasforma en experiencias. Soluciones personalizadas SUIT ADHOC.



Misión

Sense of technology, sense of light

Desarrollamos tecnologías de iluminación propias orientadas al cuidado integral de las personas, mejorando su seguridad, salud y bienestar.

Bajo una visión que fusiona el cuidado de las personas, el estudio de la interacción de la luz con el entorno y la creación de espacios arquitectónicos innovadores.

Un concepto integral de ingeniería, diseño e investigación que permite a la compañía fabricar en sus instalaciones en Asturias productos únicos donde la calidad, el enfoque humano y la sostenibilidad dan sentido cada día a la tecnología.

Mission

We develop our own lighting technologies focused on the comprehensive care of people, enhancing their safety, health, and well-being.

This is guided by a vision that combines the care of individuals, the study of light's interaction with the environment, and the creation of innovative architectural spaces.

An integrated concept of engineering, design, and research enables the company to manufacture unique products at its facilities in Asturias, where quality, a human-centred approach, and sustainability give daily meaning to technology.

Vision

Our activity carries great responsibility towards our clients, and this is our primary objective: to repay the trust they have placed in us over more than forty years by incorporating new technologies to meet their needs with a complete range of innovative and competitive products.

All of this drives us towards the challenge of establishing Normagrup Technology S.A. as one of the leading manufacturers of electrical equipment in Europe. We aim to provide greater safety and improve people's health and well-being through our products, leading in innovation, technology application, ease of use, and supporting the creation of a more sustainable world.

Visión

Nuestra actividad significa una gran responsabilidad con nuestros clientes y ese es nuestro objetivo principal. Devolverles la confianza demostrada durante más de cuarenta años incorporando las nuevas tecnologías para satisfacer sus necesidades con una gama completa de productos innovadores y competitivos.

Todo esto nos lleva al reto de consolidar Normagrup Technology S.A. como uno de los grupos fabricantes de material eléctrico más importantes en Europa. Queremos aportar mayor seguridad y mejorar la salud y bienestar de las personas a través de productos, liderando la innovación, la aplicación de la tecnología, la sencillez de uso y apoyando en la creación de un mundo más sostenible.

Valores

- **Calidad:** El cliente es la prioridad absoluta de nuestro trabajo y la calidad de nuestros productos y servicios va siempre dirigida a conseguir su máxima satisfacción.
- **Servicio:** Ágil, eficiente y eficaz, en respuesta a las expectativas que generamos en nuestros clientes.
- **Aprendizaje:** Un proceso continuo e inalterable desde nuestros orígenes, que nos permite seguir creciendo año tras año. Siempre abiertos a aprender y recibir la crítica que llegue desde cualquier nivel de la estructura de la empresa o de nuestros clientes.
- **Responsabilidad:** Una de nuestras prioridades es mantener la confianza que han depositado nuestros clientes durante todos estos años; un compromiso que implica nuestra mejora continua. Esta responsabilidad incluye nuestra determinación en el cumplimiento de los requisitos legales y otros requisitos voluntarios, incluyendo aquellos derivados de las normas UNE-EN ISO 9001:2015, UNE-EN ISO 14001:2015, UNE-EN ISO 13485:2018, y el Reglamento (UE) 2017/745 del Parlamento Europeo y del Consejo de 5 de abril de 2017 sobre los productos sanitarios.
- **Investigación:** Promovemos mejoras continuas que nos permite ser competitivos y diferenciarnos tecnológicamente con productos más respetuosos con el medio ambiente.
- **Trabajo en Equipo:** El éxito de cualquier empresa radica en la calidad de sus personas; en Normagrup Technology S.A. apostamos por la formación continua de nuestros trabajadores. Esto unido a una planta productiva altamente tecnológica y un entorno envidiable, nos ofrece un lugar ideal para potenciar lo mejor de nuestros trabajadores.
- **Seguridad y Salud:** Promovemos una cultura preventiva a través de la formación y unas condiciones óptimas para el desarrollo de cualquier trabajo.
- **Comunidad y medio ambiente:** La conservación del medio ambiente es uno de nuestros compromisos principales, trabajando para minimizar nuestros impactos ambientales mediante el cumplimiento de todos los requisitos legales, la prevención de la contaminación y un enfoque de ciclo de vida que nos permita minimizar los aspectos negativos y aprovechar las nuevas tecnologías y materiales para mejorar de forma continua la sostenibilidad de nuestros productos y procesos.

Values

Quality: The customer is the absolute priority in our work, and the quality of our products and services is always aimed at achieving their maximum satisfaction.

Service: Agile, efficient, and effective, responding to the expectations we create for our clients.

Learning: A continuous and unchanging process since our inception, allowing us to grow year after year. We are always open to learning and receiving feedback from any level of the company or from our clients.

Responsibility: One of our priorities is to maintain the trust our clients have placed in us over the years; a commitment that involves our continuous improvement. This responsibility includes our determination to comply with legal requirements and other voluntary obligations, including those derived from the standards UNE-EN ISO 9001:2015, UNE-EN ISO 14001:2015, UNE-EN ISO 13485:2018, and Regulation (EU) 2017/745 of the European Parliament and of the Council of 5 April 2017 on medical devices.

Research: We promote continuous improvements that allow us to remain competitive and differentiate ourselves technologically with more environmentally friendly products.

Teamwork: The success of any company lies in the quality of its people. At Normagrup Technology S.A., we invest in the continuous training of our employees. Combined with a highly technological production plant and an enviable environment, this provides an ideal setting to maximise the potential of our workforce.

Safety and Health: We foster a preventive culture through training and optimal working conditions for any task.

Community and Environment: Environmental conservation is one of our main commitments. We work to minimise our environmental impacts by complying with all legal requirements, preventing pollution, and adopting a life-cycle approach that allows us to reduce negative impacts and leverage new technologies and materials to continuously improve the sustainability of our products and processes.

Nuestro ADN



Fabricantes

Somos fabricantes, desde la electrónica hasta el aluminio, pasando por el plástico, y por el desarrollo de nuestros productos.



Tecnología

Referentes en el sector de la iluminación.



Calidad

Prioridad absoluta en la calidad de nuestros productos y servicio, dirigido a conseguir la máxima satisfacción.



Servicio

Ágil, eficiente y eficaz, en respuesta a las expectativas que generamos en nuestros clientes.



Sostenibilidad

Política medioambiental para la reducción de nuestro impacto ambiental.



Our DNA

Manufacturers
We are manufacturers, covering everything from electronics to aluminium and plastics, as well as the development of our products.

Quality
An absolute priority is placed on the quality of our products and services, aimed at achieving maximum satisfaction.

Service

Agile, efficient, and effective, responding to the expectations we create for our clients.

Technology
Leaders in the lighting sector.

Sustainability
Environmental policy aimed at reducing our environmental impact.

[index]

[1]

[2]

[3]

[4]

Alcance global

Una red internacional, con compromiso local

Desde su sede en España y a través de sus tres filiales internacionales, Normagrup distribuye tecnología e innovación en más de 50 países. Gracias al desarrollo de tecnologías propias y a un control exhaustivo de los procesos técnicos y logísticos, la compañía asegura eficiencia, seguridad y versatilidad, integrando los últimos avances en electrónica, robótica y automatización en sus líneas de producción.

La apuesta por la producción propia permite a Normagrup controlar cada etapa del proceso, garantizando la máxima calidad y abordando el ciclo completo del producto: desde la concepción y el diseño, pasando por la fabricación, hasta su entrega final. Esta gestión integral facilita la incorporación de los valores corporativos en toda la cadena de valor.

Desde sus orígenes, la empresa ha mantenido una ambiciosa mirada global sin perder la conexión con su territorio. Este vínculo se refleja en su compromiso social y medioambiental, y en una cultura empresarial donde el diseño y la producción son señas de identidad que refuerzan su modelo industrial responsable y sostenible.

From its headquarters in Spain and through its three international subsidiaries, Normagrup distributes technology and innovation to more than 50 countries. Through the development of proprietary technologies and comprehensive control of technical and logistical processes, the company ensures maximum efficiency, safety, and versatility,

incorporating the latest advances in electronics, robotics, and automation into its production lines. Normagrup's commitment to in-house production allows it to oversee every stage of the process, guaranteeing the highest quality and managing the entire product lifecycle—from concept and design to manufacturing and delivery. This integrated approach enables the company to embed its values throughout the value chain.

Since its foundation, Normagrup has grown into a multinational company with a strong global outlook, while maintaining a deep connection to its local roots. This bond is reflected in its social and environmental commitment, and in a corporate culture where design and production are core elements of a responsible and sustainable industrial model.



Holanda
Reino Unido
Francia

Alemania
Austria
Bélgica
Bulgaria
Dinamarca
Finlandia
Hungría
Irlanda
Islandia
Italia
Luxemburgo
Malta
Noruega
Suecia
Portugal
República Checa
Rumanía
Suiza

Angola
Argelia
Egipto
Isla Reunión
Libia
Madagascar
Marruecos
Nigeria
Senegal
Sudáfrica

Bolivia
Brasil
Chile
Colombia
Martinica
México
Panamá
Perú
R. Dominicana
Uruguay

Arabia Saudí
Bahrein
Emiratos Árabes
Israel
Kuwait
Líbano
Oman
Qatar
Singapur
Turquía

Netherlands
United Kingdom
France

Germany
Austria
Belgium
Bulgaria
Denmark
Finland
Hungary
Ireland
Iceland
Italy
Luxembourg
Malta
Norway
Sweden
Portugal
Czech Republic
Romania
Switzerland

Angola
Algeria
Egipto
Réunion Island
Libya
Madagascar
Morocco
Nigeria
Senegal
South Africa

Bolivia
Brazil
Chile
Colombia
Martinique
Mexico
Panama
Peru
Dominican Republic
Uruguay

Saudi Arabia
Bahrain
United Arab Emirates
Israel
Kuwait
Lebanon
Oman
Qatar
Singapore
Turkey

Fabricación electrónica

[index]

- [1]
- [2]
- [3]
- [4]
- [5]

LÍNEAS DE FABRICACIÓN ELECTRÓNICA

Pick and Place (SMD), con trazabilidad total de los componentes y verificación mediante sistemas de visión artificial y pruebas eléctricas del 100% de las placas fabricadas.

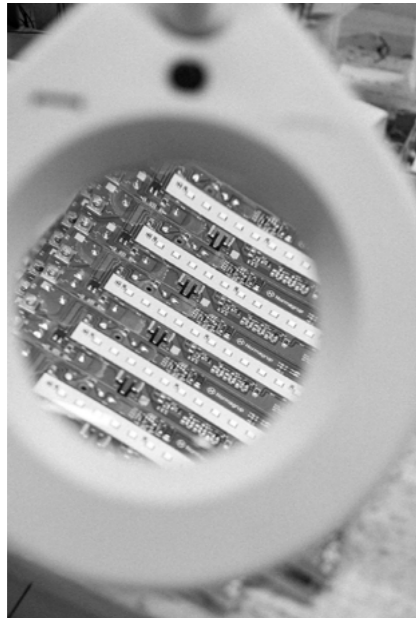
LÍNEAS DE MONTAJE DE ILUMINACIÓN

ALMACÉN AUTOMATIZADO

SISTEMA AMRs

Suministro automatizado a la línea.

SISTEMA DE CONTROL DE CALIDAD



ELECTRONICS MANUFACTURING LINES

Pick and Place (SMD), with full component traceability and verification through machine vision systems, as well as 100% electrical testing of manufactured boards.

LIGHTING ASSEMBLY LINES

AUTOMATED WAREHOUSE

SISTEMA AMRs
Suministro automatizado a la línea.

QUALITY CONTROL SYSTEM

Fabricación de plástico y moldes

LÍNEAS DE INYECCIÓN DE PLÁSTICO

Con alimentación directa de materia prima desde silos centralizados, y extracción de piezas fabricadas mediante robots.



PLASTIC INJECTION LINES

With direct feeding of raw material from centralised silos and removal of manufactured parts by robots.

TALLER DE MATRICERÍA

Para la fabricación y mantenimiento de moldes de inyección. Actualmente tenemos activos más de 600 moldes.



TOOLING WORKSHOP

For the manufacture and maintenance of injection moulds. Currently, more than 600 moulds are active.

DEPARTAMENTO DE INGENIERÍA Y CALIDAD



ENGINEERING AND QUALITY DEPARTMENT

[index]

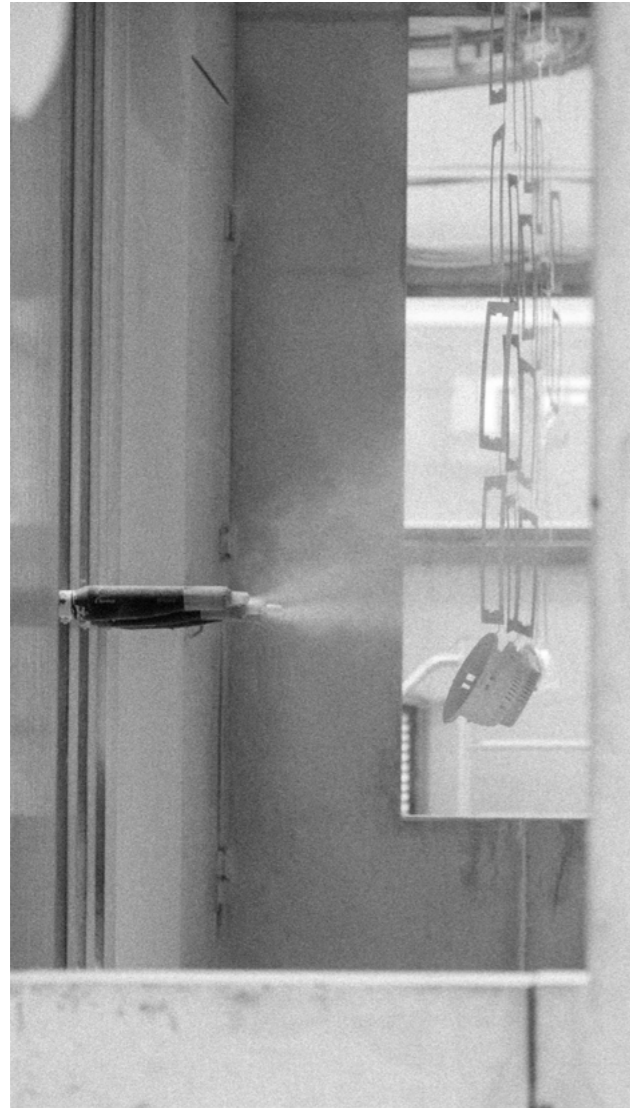
[1]

[2]

[3]

[4]

[5]



Pintura e inyección de aluminio

Espacio para fabricar, pintar e inyectar aluminio.

Aquí se aplica la pintura en polvo a todos los productos que lo requieren, mediante un sistema electrostático que la hace más resistente que la pintura convencional. Y sin uso de disolventes perjudiciales para el medio ambiente.

El horno para fundir aluminio es algo excepcional en nuestro sector, que nos diferencia de nuestra competencia.

Aluminium Painting and Injection

A space for manufacturing, painting, and injecting aluminium.

Powder coating is applied here to all products that require it, using an electrostatic system that makes it more durable than conventional paint, and without the use of solvents harmful to the environment.

The aluminium melting oven is exceptional in our sector, setting us apart from the competition.

NTC Normagrup Tech Center

Un espacio para investigar, experimentar y aprender



Laboratorios



Auditorio

Con capacidad para

60 personas



Showroom

+ 1.000 m²



2.500 luminarias

Con control para interactuar con:

- Temperaturas de color.
- Reproducciones cromáticas.
- Tunable White.
- Luz Adaptativa.
- SALUZ®.
- Normalink.
- Sistemas centrales de baterías.

NTC Normagrup Tech Center Product Badges A space to research, experiment, and learn

Laboratories

Auditorium
With a capacity for
60 people

Showroom
+1.000 m²

2,500 Luminaires
With control to interact with:

- Colour temperatures
- Colour rendering

- Tunable White
- Adaptive Light
- SALUZ®
- Normalink
- Central battery systems

Normagrup LAB

Un espacio para investigar, experimentar y aprender

Fotogiómetro

Curvas lumínicas.

Espectrofotómetro

Coordenadas cromáticas de la luz, temperatura de color, CRI, etc.

Doble monocromador

Seguridad fotobiológica.

Esfera de Ulbricht

Flujo luminoso.

Sala de IP de líquidos

De IPX1 a IPX8.

Cámara de estanqueidad para polvo

Martillo de impacto

De IK al IK10.

Máquina del hilo incandescente

Testeador de BUS DALI

Testeador de baterías

Túnel de humo y calor

Impresoras 3D

Analizador de espectros electromagnético

Cámara climática

Normagrup LAB
A space to research, experiment, and learn

Photogoniometer
Light distribution curves.

Spectrophotometer
Chromatic coordinates of light, colour temperature, CRI, etc.

Double Monochromator
Photobiological safety.

Ulbricht Sphere
Luminous flux.

Liquid IP Room
From IPX1 to IPX8.

Dust Tightness Chamber

Impact Hammer
From IK up to IK10.

Incandescent Wire Tester

DALI BUS Tester

Battery Tester

Smoke and Heat Tunnel

3D Printers

Electromagnetic Spectrum Analyser

Climatic Chamber

NORCLINIC

Espacio para fabricar SALUZ®

Líneas de fabricación más avanzadas de sistemas de hospitalización **Norclinic y SALUZ®**.

Líneas de mecanización para fabricación de **perfiles metálicos**.

NORCLINIC
Espacio para fabricar SALUZ®.

Líneas de fabricación más avanzadas de sistemas de hospitalización Norclinic y SALUZ®.

Líneas de mecanización para fabricación de perfiles metálicos.



[index]

[1]

[2]

[3]

[4]

[5]



[index]

[1]

[2]

[3]

[4]

[5]

Our Governance

NUESTRA GOBERNANZA

2

La estructura de nuestro crecimiento

En Normagrup, contamos con una estructura organizativa que nos permite actuar con agilidad, coherencia y visión de futuro hacia los retos y oportunidades de la sostenibilidad.

Mediante la labor de los órganos de gobierno aseguramos el cumplimiento transversal del propósito de la organización, enfocando la gestión diaria con los valores de la compañía.

- **Consejo de Administración:** se reúne con una frecuencia mínima de 4 veces al año para definir la estrategia a largo plazo y alinearnos con los grupos de interés.
- **Comité de Dirección:** constituido por los Responsables de Marketing, Comercial nacional y exportación, Tecnología y Dirección General; tiene el propósito de implementar la estrategia definida por el Consejo de Administración y asesorar en la toma de decisiones.

En 2025, fue constituido el Comité de Sostenibilidad de la compañía como una estructura que garantiza la orientación del modelo de negocio: equilibrio entre los criterios ambientales, sociales y de gobernanza; con el propósito de:

- Guiar decisiones, la revisión y creación de políticas y códigos internos.
- Coordinar el posicionamiento ASG de la compañía, revisión y mejora del perfil sostenible de nuestros productos y acciones sociales.
- Enfocar acciones para asegurar que cada paso esté alineado con quiénes somos.

Además, el comité cuenta con una enfoque holístico y multidisciplinar que, mediante una visión integrada de los miembros que lo constituyen: Dirección General, Prescripción, Comercial, articula el plan de acción en sostenibilidad y los objetivos y acciones, seguimiento, reporte e implementación.

At Normagrup, we have an organisational structure that enables us to respond with agility, consistency and a forward-looking approach to the challenges and opportunities of sustainability.

Through the work of our governing bodies, we ensure the cross-functional fulfilment of the organisation's purpose, guiding daily management in line with the company's values.

- Board of Directors: meets at least four times a year to define the long-term strategy and align the organisation with its stakeholders.
- Management Committee: composed

of the Heads of Marketing, Domestic and Export Sales, Technology and General Management; its purpose is to implement the strategy defined by the Board of Directors and provide support in decision-making.

In 2025, the company's Sustainability Committee was established as a structure designed to ensure that the business model is guided by a balance between environmental, social and governance (ESG) criteria, with the purpose of:

- Guiding decision-making, as well as the review and development of internal policies and codes.

- Coordinating the company's ESG positioning, reviewing and improving the sustainability profile of our products and social initiatives.
- Driving actions to ensure that every step is aligned with who we are.

In addition, the Committee adopts a holistic and multidisciplinary approach which, through the integrated vision of its members from General Management, Specification and Sales, coordinates the sustainability action plan together with its objectives, actions, monitoring, reporting and implementation.

CÓDIGO ÉTICO

Se fundamenta en un modelo de gestión responsable que refleja los valores corporativos y nuestro compromiso con el comportamiento íntegro, responsable y transparente.

CALIDAD Y MEDIO AMBIENTE

Para la promoción de la mejora continua, el cumplimiento de la legislación de calidad y seguridad del producto y protección del medio ambiente, considerando el ciclo de vida completo de los productos e incorporar criterios medio ambientales en todos los ámbitos de actuación de la organización.

BUENAS PRÁCTICAS EN CIBERSEGURIDAD

Pautas para la protección de la información asegurando los datos, asegurando su confidencialidad, integridad y disponibilidad en cada proceso.

PROTOCOLO DESCONEXIÓN DIGITAL

Garantizando el bienestar de las personas, respetando debidamente los tiempos de descanso, permisos y vacaciones.

PROTOCOLO PREVENCIÓN DE ACOSO

Velando por el bienestar del equipo, garantizando mecanismos eficaces de prevención, detección y actuación ante cualquier conducta inapropiada.

ETHICAL CODE

Based on a responsible management model that reflects our corporate values and our commitment to integrity, responsibility and transparency.

QUALITY AND ENVIRONMENT

Focused on promoting continuous improvement, compliance with product quality and safety legislation, and environmental protection, considering the full life cycle of products and incorporating environmental criteria across all areas of the organisation's activities.

CYBERSECURITY BEST PRACTICES

Guidelines for information protection, ensuring data confidentiality, integrity and availability throughout every process.

DIGITAL DISCONNECTION PROTOCOL

Ensuring people's wellbeing by duly respecting rest periods, leave and holidays.

HARASSMENT PREVENTION PROTOCOL

Safeguarding the wellbeing of our team by guaranteeing effective mechanisms for the prevention, detection and response to any inappropriate conduct.

Aliados para una cadena de suministro responsable

Avanzar hacia un modelo más sostenible requiere contar con una red de suministro que comparta nuestra visión, valores y compromiso.

Por ello, todos los proveedores con los que mantenemos relaciones comerciales son evaluados tanto en el proceso de alta en nuestro sistema como de forma periódica. Este seguimiento continuo garantiza su alineación con nuestro compromiso ambiental, gestión de la calidad y los requisitos establecidos en nuestro sistema de gestión.

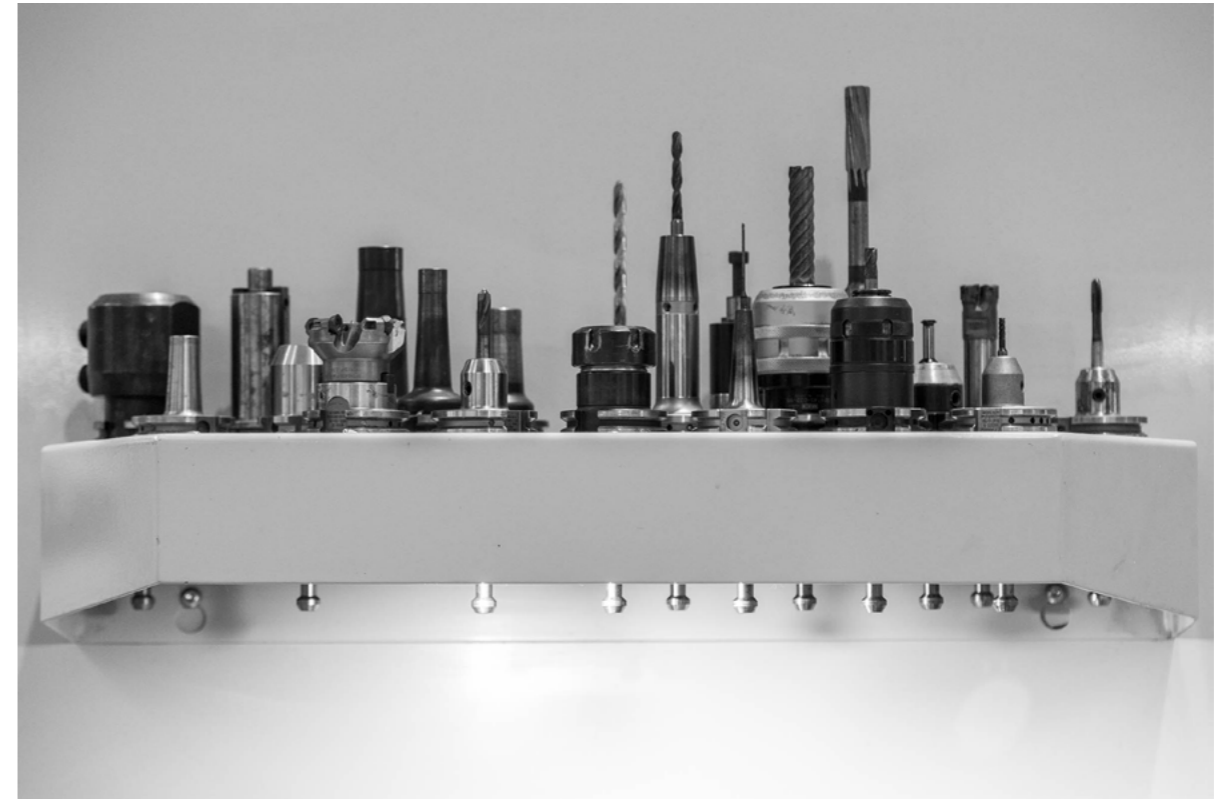
Este control riguroso permite mantener una cadena de suministro sólida, fomentar la mejora continua y asegurar altos estándares en todas las fases del proceso.

Asimismo, nuestros proveedores deben aceptar el cumplimiento de nuestra Política de Calidad y Medio Ambiente, así como del **Código Ético de Proveedores**, documento que establece los requisitos mínimos en materia normativa, ambiental, social y de conducta responsable que deben respetar para asegurar una colaboración transparente y coherente con nuestros valores.

Principios y valores fundamentales que rigen el Código Ético de Proveedores:

- Cumplimiento de las obligaciones legales (laborales, medioambientales, de seguridad y salud, fiscales, comercial y de propiedad intelectual).
- Garantizar el respeto de los derechos humanos, condiciones laborales y compromiso social.
- Desarrollar sus actividades de forma responsable con el medio ambiente.
- Impulsarla integridad y ética empresarial.
- Compromiso con la innovación.
- Calidad y seguridad en sus productos y procesos.

Promover una cadena de valor sostenible implica impulsar el desarrollo económico de las comunidades donde actuamos. Por eso, priorizamos colaborar con proveedores locales que compartan nuestro compromiso con la legalidad, la ética y la excelencia.



Código ético

Recoge nuestros compromisos y valores, junto con todos los principios necesarios para actuar y tomar decisiones correctas en cada momento, guiados por valores de respeto, excelencia, innovación, colaboración e integridad.

En ámbitos como:

- Capital humano.
- Cumplimiento de la legalidad.
- Apuesta por la innovación y el desarrollo tecnológico.
- Compromiso con nuestros clientes.
- Protección al medio ambiente.
- Compromiso con la comunidad y su desarrollo.
- Transparencia e integridad de la información.

Ante cualquier situación que conlleve un comportamiento no ético, contrario al **Código Ético** y/o que suponga un incumplimiento legal, existe un canal de comunicación específico para gestionar denuncias, dudas o comentarios relacionados con la compañía.

— En 2025, el 79% del total de pedidos para el abastecimiento de productos y servicios se realizó a proveedores nacionales, el 46% de los cuales correspondió a empresas ubicadas en Asturias.

In 2025, 79% of total purchase orders for the supply of products and services were placed with national suppliers, of which 46% corresponded to companies located in Asturias.

Partners for a Responsible Supply Chain
Progressing towards a more sustainable model requires a supply network that shares our vision, values and commitment.

For this reason, all suppliers with whom we maintain commercial relationships are assessed both during their onboarding process into our system and on a regular basis thereafter. This continuous monitoring ensures alignment with our environmental commitment, quality management and the requirements established within our management system.

This rigorous control enables us to maintain a strong supply chain, promote continuous improvement and ensure high standards throughout every stage of the process.

In addition, our suppliers are required to comply with our Quality and Environmental Policy, as well as with the Supplier Ethical Code, a document that establishes the minimum regulatory, environmental, social and responsible conduct requirements that

must be respected to ensure transparent collaboration consistent with our values.

- Fundamental principles and values governing the Supplier Ethical Code:
- Compliance with legal obligations (labour, environmental, health and safety, tax, commercial and intellectual property regulations).
 - Respect for human rights, labour conditions and social commitment.
 - Responsible environmental management in all activities.
 - Promotion of integrity and business ethics.
 - Commitment to innovation.
 - Quality and safety in products and processes.

Promoting a sustainable value chain also means supporting the economic development of the communities in which we operate. For this reason, we prioritise working with local suppliers who share our commitment to legality, ethics and excellence.

Ethical Code
It brings together our commitments and values, along with all the principles required to act and make the right decisions at all times, guided by the values of respect, excellence, innovation, collaboration and integrity.

It covers areas such as:

- Human capital.
- Compliance with legislation.
- Commitment to innovation and technological development.
- Commitment to our customers.
- Environmental protection.
- Commitment to the community and its development.
- Transparency and integrity of information.

In the event of any situation involving unethical behaviour, actions contrary to the Ethical Code and/or legal non-compliance, a specific communication channel is available to manage reports, queries or comments related to the company.

[index]

[1]

[2]

[3]

[4]

[5]



Environmental Commitment

COMPROMISO MEDIOAMBIENTAL

3

[index]

[1]

[2]

[3]

[4]

[5]

Acción climática y descarbonización

Climate Action and Decarbonisation

En Normagrup, la protección del medio ambiente y la calidad de nuestros productos forman parte de un compromiso transversal que guía nuestra actividad industrial y nuestra relación con el entorno. Este compromiso se articula a través de una Política de Calidad y Medio Ambiente plenamente integrada en la estrategia de la compañía y orientada a garantizar un **desarrollo responsable, eficiente y sostenible.**

Contamos con un Sistema Integrado de Gestión de Calidad y Medio Ambiente, certificado conforme a las normas ISO 9001 e ISO 14001, que establece el marco para identificar, evaluar y controlar los impactos ambientales asociados a nuestra actividad. Este sistema nos permite asegurar el cumplimiento de los requisitos legales aplicables, prevenir la contaminación y definir objetivos de mejora continua que se revisan periódicamente.

At Normagrup, environmental protection and the quality of our products form part of a cross-functional commitment that guides both our industrial activity and our relationship with the environment. This commitment is embodied in a Quality and Environmental Policy fully integrated into the company's strategy and focused on ensuring responsible, efficient and sustainable development.

We operate an Integrated Quality and Environmental Management System, certified in accordance with ISO 9001 and ISO 14001 standards, which provides the framework for identifying, assessing and controlling the environmental impacts associated with our activities. This system enables us to ensure compliance with applicable legal requirements, prevent pollution and define continuous improvement objectives that are reviewed periodically.

La fabricación en centros productivos propios nos proporciona un elevado grado de control sobre los procesos, facilitando la aplicación homogénea de criterios de calidad, eficiencia energética y respeto ambiental en todas las fases de producción. Asimismo, impulsamos la implicación activa de empleados, proveedores y colaboradores, promoviendo una cultura compartida basada en la responsabilidad, el rigor técnico y la mejora constante.

Entendemos la calidad y el cuidado del medio ambiente como valores estratégicos que guían nuestras decisiones y nos permiten avanzar hacia un futuro más seguro, eficiente y sostenible.

Manufacturing within our own production facilities gives us a high level of control over processes, facilitating the consistent application of quality, energy efficiency and environmental criteria throughout every stage of production. At the same time, we encourage the active involvement of employees, suppliers and partners, promoting a shared culture based on responsibility, technical rigour and continuous improvement.

We understand quality and environmental stewardship as strategic values that guide our decisions and enable us to move towards a safer, more efficient and more sustainable future.

[index]

[1]

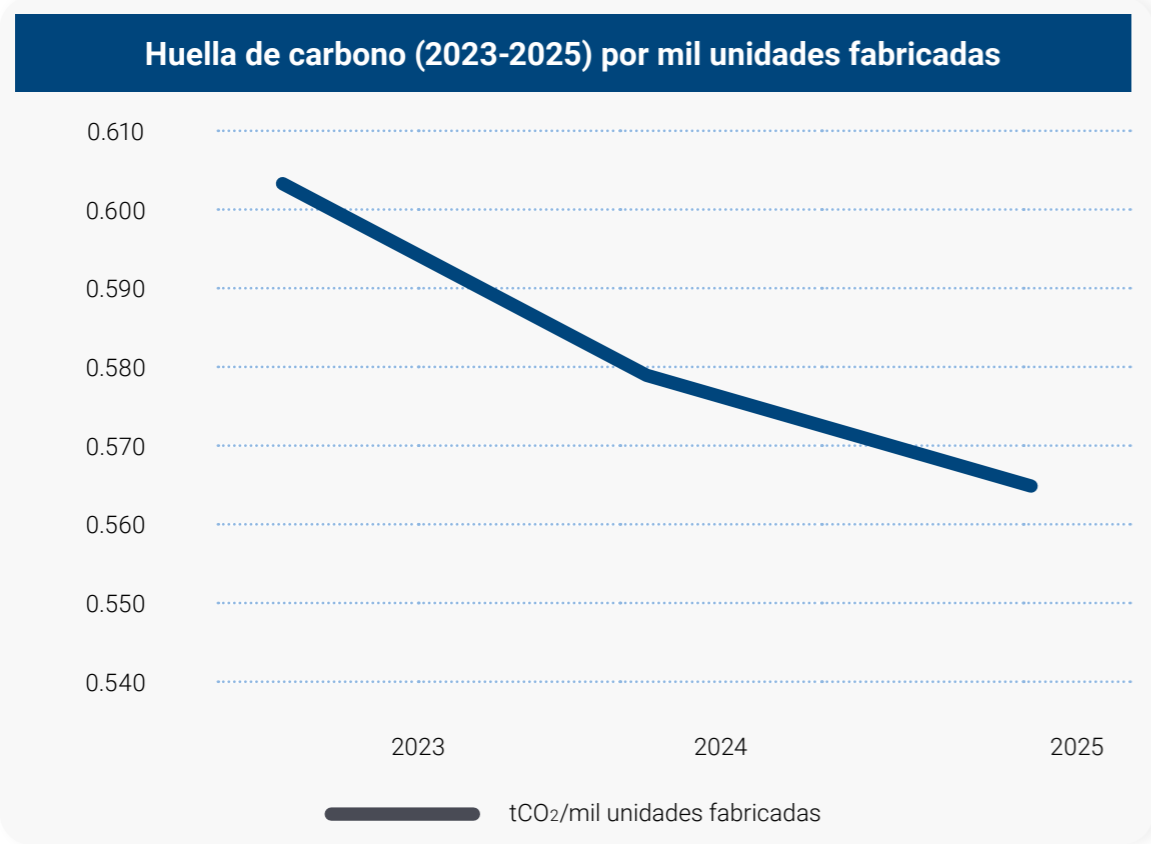
[2]

[3]

[4]

Lucha contra el cambio climático

El cambio climático representa un desafío crítico para el medio ambiente, la economía y la sociedad. Para afrontarlo, evaluamos nuestra huella de carbono, considerando las emisiones directas y las derivadas del consumo energético (alcance 1 y 2). Este enfoque nos permite orientar las acciones de mejora allí donde tenemos mayor capacidad de mejora: eficiencia energética en los procesos productivos, avanzar hacia fuentes de energía renovable y gestionar nuestros recursos de manera más responsable.



GHG Emisiones 2025 (tCO ₂ e)	2025
Emisiones totales (alcance 1+2) tCO ₂ e	998,52
Consumos energía instalaciones, maquinaria y flota	321,82 t
Consumo eléctrico	676,7

Fighting Climate Change

Climate change represents a critical challenge for the environment, the economy and society. To address it, we assess our carbon footprint by considering both direct emissions and those derived from energy consumption (Scope 1 and Scope 2). This approach enables us to focus improvement actions where we have the greatest capacity to make an impact: enhancing energy efficiency in production processes, progressing towards renewable energy sources and managing our resources more responsibly.

Table I:
Carbon footprint (2021–2025) per thousand manufactured units
tCO₂e/manufactured unit

Table II:
GHG Emissions 2025 (tCO₂e)/Total emissions (Scope 1 + 2) tCO₂e-1,065.73/Energy consumption from facilities, machinery and fleet-323.46/Electricity consumption-742.77

Ecoeficiencia

Como parte de nuestro compromiso hacia el desarrollo sostenible **desde el año 2021** disponemos de un sistema de **producción energética fotovoltaico** de 100 kW, que nos permita alinear el sistema productivo con una gestión responsable de los recursos, reducir nuestra huella de carbono y avanzar hacia una mayor eficiencia energética.

Se ha optimizado el consumo energético y de recursos consumidos en el desarrollo de nuestra actividad respecto al año pasado, reduciendo el consumo de energía eléctrica y gas natural por unidad de producto fabricado.

Consumo recursos naturales y energéticos	2023	2024	2025
Consumo eléctrico de red (kWh)	2.688.078	2.647.889	2.622.859
Consumo eléctrico fotovoltaico (kWh)	85.081	67.295	79.602
Consumo gas natural (m ³)	139.870	121.424	105.091
Consumo agua (m ³)	1.761	2.126	1.619

*El incremento en el consumo registrado en la nave de mecanizado y fabricación de producto sanitario se debe, por un lado, a una avería en el sistema de agua sanitaria, y por otro, al aumento del consumo asociado a las obras de ampliación.

How We Reduce Our Footprint

Eco-efficiency: "Doing More with Less"
As part of our commitment to sustainable development, since 2021 we have operated a 100 kW photovoltaic energy production system, allowing us to align our production system with responsible resource management, reduce our carbon footprint, and move towards greater energy efficiency.

Table:

Year | kWh electricity consumed | kWh consumed/unit of product manufactured | m³ natural gas consumed | m³ natural gas consumed/unit of product manufactured | m³ mains water consumed | m³ water/unit of product manufactured

*The increase in consumption recorded in the machining and medical product manufacturing area is due, on the one hand, to a fault in the sanitary water system, and on the other, to higher consumption associated with expansion works.

[index]
[1]
[2]
[3]
[4]
[5]

Emisiones de gases de efecto invernadero

Medir las emisiones es el punto de partida para avanzar hacia una actividad más responsable y baja en carbono. El cambio climático representa un desafío crítico para el medio ambiente, la economía y la sociedad. Para afrontarlo, evaluamos nuestra huella de carbono, considerando las emisiones directas y las derivadas del consumo energético (alcance 1 y 2). Este enfoque nos permite orientar las acciones de mejora allí donde tenemos mayor capacidad de mejora: eficiencia energética en los procesos productivos, avanzar hacia fuentes de energía renovable y gestionar nuestros recursos de manera más responsable.



2020

CALCULO

Se obtiene por primera vez el sello "Calculo" al inscribir en el registro de huella de carbono del Ministerio para la Transición Ecológica y el Reto Demográfico.

BOSQUE NORMAGRUP

Se inicia el proyecto de absorción de CO₂ Bosque Normagrup, una plantación de especies autóctonas con una superficie de 1 ha.



2021

CALCULO

Se obtiene el sello "Calculo" para este año.

INSTALACIÓN FOTOVOLTAICA

Instalación fotovoltaica de autoconsumo en la cubierta de la fábrica.

INDICADOR DE EMISIONES

0,634 tCO₂ e/ud



2023

CALCULO

Se obtiene el sello "Calculo" para este año.

INDICADOR DE EMISIONES

0,604 tCO₂ e/ud

2025

EMISIONES

Plan de reducción de emisiones de gases de efecto invernadero 2025-2030.

0,530 tCO₂ e/ud



2022

CALCULO

Se obtiene el sello "Calculo" para este año.

INDICADOR DE EMISIONES

0,631 tCO₂ e/ud



2024

CALCULO + REDUCCO

Se obtiene por primera vez el sello "Calculo+Reduce" a través de la reducción de nuestra huella de carbono durante tres años consecutivos del 2,91%, para el alcance 1+2.

BOSQUE NORMAGRUP

Ampliación de la plantación del Bosque Normagrup a 3,3 ha.

INDICADOR DE EMISIONES

0,579 tCO₂ e/ud

Measuring emissions is the starting point for progressing towards a more responsible and low-carbon operation. Climate change represents a critical challenge for the environment, the economy and society. To address it, we assess our carbon footprint by considering both direct emissions and those derived from energy consumption (Scope 1 and Scope 2). This approach enables us to focus improvement actions where we have the greatest capacity to make an impact: enhancing energy efficiency in production processes, progressing towards renewable energy sources and managing our resources more responsibly.

2020
The "Calculate" seal was obtained for the first time following registration in the Carbon Footprint Registry of the Ministry for Ecological Transition and Demographic Challenge. Launch of the Bosque Normagrup CO₂ absorption project, consisting

of a plantation of native species covering an area of 1 hectare.

2021
The "Calculate" seal was obtained for this year. Installation of a self-consumption photovoltaic system on the factory roof.

Carbon footprint: 0.634 tCO₂e/unit.

2022
The "Calculate" seal was obtained for this year. Carbon footprint: 0.631 tCO₂e/unit.

2023
The "Calculate" seal was obtained for this year. Carbon footprint: 0.604 tCO₂e/unit.

2024
Calculate + Reduce: the "Calculate + Reduce" seal was obtained for

the first time after achieving a 2.91% reduction in our carbon footprint over three consecutive years (Scope 1 + 2). Bosque Normagrup: expansion of the Bosque Normagrup plantation to 3.3 hectares. Carbon footprint: 0.579 tCO₂e/unit.

2025
Emissions: Greenhouse Gas Emissions Reduction Plan 2025–2030. Carbon footprint: 0.565 tCO₂e/manufactured unit.

[index]

- [1]
- [2]
- [3]
- [4]
- [5]

Bosque Normagrup

Los bosques son aliados estratégicos en la lucha contra el cambio climático. Apostar por su conservación y expansión es indispensable para favorecer un modelo económico responsable y resiliente.

Desde 2021, hemos puesto en marcha la plantación del Bosque de Normagrup en Villaviciosa (Asturias), cuya superficie se ha incrementado progresivamente hasta alcanzar a día de hoy una superficie total de **3,31 hectáreas**

El Bosque recoge especies como el abedul, el pino marítimo o el pino silvestre. Su capacidad de absorción estimada es de **540 toneladas de CO₂**, durante un período de 30 años.

Normagrup forest

Forests are strategic allies in the fight against climate change. Supporting their conservation and expansion is essential to promoting a responsible and resilient economic model.

Since 2021, we have been developing the Normagrup Forest plantation in Villaviciosa (Asturias), whose surface area has progressively increased to reach a total of 3.31 hectares today.

The forest includes species such as birch, maritime pine and Scots pine. Its estimated carbon absorption capacity amounts to 540 tonnes of CO₂ over a 30-year period.



Economía circular y gestión de residuos

Circular Economy and Waste Management

El reciclaje de nuestros residuos

Para posibilitar el reciclaje de nuestros desechos realizamos la segregación por tipología de residuos en nuestros centros productivos.

En 2025, mantenemos en cifras significativas la proporción de residuos valorizados respecto al total generado (80%), reflejando un avance importante en la eficiencia de la segregación de los residuos para su reciclaje.

La fracción de residuos no valorizados, destinados a vertedero, se ha reducido, consolidando una tendencia hacia una economía circular más sólida.



Second life Coffee: la colaboración en el proyecto para el reciclaje de cápsulas de café usadas, que permitan utilizarse como materia prima para fabricar mobiliario urbano.



Ecoembes+Cogersa+Novotec: Nos adherimos a la iniciativas para fomenta el reciclaje de nuestros residuos de envases a través de la alianza de Ecoembes y Cogersa, en colaboración con el Parque Tecnológico de Asturias a través de Novotec.

Recycling Our Waste

To enable the recycling of our waste, we carry out waste segregation by material type across our production facilities. In 2025, we maintained a significant proportion of recovered waste compared to the total generated (80%), reflecting substantial progress in the efficiency of waste segregation for recycling purposes.

The proportion of non-recovered waste sent to landfill has been reduced, reinforcing a positive trend towards a stronger circular economy model.

Second Life Coffee: collaboration in a project focused on recycling used coffee capsules, enabling them to be reused as raw material for the manufacture of urban furniture.

Ecoembes + Cogersa + Novotec: we joined the initiative aimed at promoting the recycling of our packaging waste through the partnership between Ecoembes and Cogersa, in collaboration with the Asturias Technology Park through Novotec.

[index]

- [1]
- [2]
- [3]
- [4]
- [5]

Reutilización interna de materiales

Sistema interno de reprocesado de plástico

Como parte de nuestro compromiso por optimizar el consumo de materias primas y la gestión responsable de los recursos, desde el año 2004, tenemos implantado un sistema de reutilización interna de granza de plástico.

Las piezas de plástico inyectadas que no alcanzan los estándares de calidad en lugar de gestionarse como residuo, son trituradas in situ mediante molinos de picado. La **granza** resultante se reincorpora al proceso productivo de inyección, reduciendo así la generación de residuos y el consumo de materia prima.

Durante el último año, esta práctica nos permitió reprocesar aproximadamente **8,1 toneladas** de material plástico. Esta iniciativa refleja nuestra estrategia de economía circular para optimizar el ciclo de vida de los materiales y promover la eficiencia productiva.

Turning Waste into Resources

As part of our commitment to optimising raw material consumption and responsible resource management, since 2004 we have implemented an internal plastic granulate reuse system.

Injection-moulded plastic parts that do not meet quality standards are not treated as waste; instead, they are shredded on-site using milling machines. The resulting granulate is reintroduced into the injection production process, thereby reducing both waste generation and raw material consumption.

Over the past year, this practice allowed us to reprocess approximately 6.6 tonnes of plastic material. This initiative reflects our circular economy strategy to optimise the life cycle of materials and promote production efficiency.



[index]

[1]

[2]

[3]

[4]

[5]

Ecodiseño

Ecodesign

Estrategia de ecodiseño

Entendemos la sostenibilidad como un proceso continuo de evolución, donde la economía circular, la eficiencia energética y la transparencia ambiental se integran de forma coherente en nuestra manera de diseñar, producir y ofrecer soluciones de iluminación.

El ecodiseño constituye uno de los vectores de la estrategia ambiental de Normagrup y se integra de forma sistemática en el desarrollo de soluciones de iluminación. Desde las etapas iniciales de diseño, aplicamos criterios orientados a reducir el impacto ambiental de los productos a lo largo de todo su ciclo de vida, priorizando el uso de materiales reciclados y reciclables, así como la eficiencia en el uso de los recursos, en línea con los principios de la economía circular.

Este enfoque se traduce en soluciones concebidas para maximizar la durabilidad, facilitar la reutilización y el reciclaje de materiales, y optimizar el consumo energético durante la fase de uso. La selección de componentes, los procesos productivos y las decisiones de ingeniería se orientan a minimizar el uso de recursos y a reducir las emisiones asociadas,

contribuyendo a instalaciones más eficientes y de menor impacto ambiental. De este modo, nuestras soluciones se alinean con los objetivos del Pacto Verde Europeo, apoyando la transición hacia una economía climáticamente neutra, y con los principios establecidos en la Directiva de Eficiencia Energética de los Edificios (EPBD), que promueve la mejora del rendimiento energético y la descarbonización progresiva del parque edificado.

En paralelo, avanzamos en el desarrollo de Declaraciones Ambientales de Producto (DAP) como herramienta clave de transparencia y mejora continua. Estas declaraciones, basadas en análisis de ciclo de vida, proporcionan información objetiva y verificable sobre el impacto ambiental de nuestras soluciones, incluyendo indicadores como la huella de carbono, el consumo de energía y recursos, y la gestión al final de la vida útil. A través de estas declaraciones, ofrecemos información transparente y fiable sobre el impacto ambiental de nuestras soluciones, incluyendo aspectos clave como el consumo energético, la huella de carbono, el uso de recursos y la gestión al final de la vida útil, reforzando así la toma de decisiones responsables por parte de nuestros clientes y prescriptores.

Our strategy

We understand sustainability as a continuous process of evolution, in which circular economy principles, energy efficiency and environmental transparency are coherently integrated into the way we design, manufacture and deliver lighting solutions.

Eco-design is one of the key pillars of Normagrup's environmental strategy and is systematically integrated into the development of our lighting solutions. From the earliest design stages, we apply criteria aimed at reducing the environmental impact of products throughout their entire life cycle, prioritising the use of recycled and recyclable materials, as well as resource efficiency, in line with the principles of the circular economy.

This approach results in solutions designed to maximise durability, facilitate the reuse and recycling of materials, and optimise energy consumption during the use phase. Component selection, production processes and engineering decisions are all focused on minimising resource use and reducing associated emissions, contributing to more efficient installations with a lower environmental impact.

In this way, our solutions are aligned with the objectives of the European Green Deal, supporting the transition towards a climate-neutral economy, as well as with the principles established in the Energy Performance of Buildings Directive (EPBD), which promotes improved energy performance and the progressive decarbonisation of the building stock.

At the same time, we continue to advance in the development of Environmental Product Declarations (EPDs) as a key tool for transparency and continuous improvement. These declarations, based on life cycle assessment methodologies, provide objective and verifiable information on the environmental impact of our solutions, including indicators such as carbon footprint, energy and resource consumption, and end-of-life management. Through these declarations, we provide transparent and reliable information on the environmental performance of our solutions, including key aspects such as energy consumption, carbon footprint, resource use and end-of-life management, thereby supporting more responsible decision-making by our customers and specifiers.

[index]

[1]

[2]

[3]

[4]

[5]

Principios de diseño circular



Circular design principles

Extended lifespan

Lighting fixtures are designed to ensure reliable and stable performance over time, prioritising durability, robust construction and, where possible, the upgrading or replacement of key components in order to maximise product lifespan, minimise replacements, and reduce both resource consumption and waste generation.

Modularity

The modular design facilitates maintenance, repair and disassembly:

- Replacement of key components such as light sources, batteries, drivers, optics or control systems.
- Adaptation to new space requirements, as well as technical or regulatory changes.
- More efficient end-of-life management of the product.

Minimalist and standardised design

The diversity of materials is minimised and compatibility between parts and components across different product families is encouraged, optimising both the amount of material used and the final weight of each product.

Recycled and recyclable materials

Priority is given to the use of recycled and recyclable materials, with the aim of reducing the consumption of virgin raw materials and facilitating their reintegration into new production cycles.

Connectivity and adaptive use

Lighting solutions incorporate smart connection and control options that allow operation to be adjusted to the real needs of spaces and users, thereby avoiding unnecessary energy consumption.

Innovación industrial y eficiencia productiva

Embalajes circulares

Materiales de menor impacto

Estamos trabajando en el uso de embalajes alternativos con un menor impacto ambiental al ser elaborados a partir de materiales reciclados. Este es el motivo por el que hicimos una apuesta en que las cajas de cartón de nuestros productos sean elaboradas mayoritariamente a partir de cartón de origen reciclado. Respecto al packaging de plástico el 39,5% del peso total de las bolsas de accesorios comercializadas en el año 2025 son de polietileno de origen reciclado.

Diseñados para encajar

Trabajamos activamente en incluir diseños que se adapten a las características y dimensiones de nuestras luminarias.

Un solo material, un solo color

Para favorecer el reciclaje de los envases apostamos por los diseños de embalajes monomateriales, por ello desde 2025 se ha ido sustituyendo la cinta adhesiva de embalaje elaborada en polipropileno por una cinta adhesiva de papel, fomentando la deposición en el contenedor azul al final de la vida útil de la caja.

Apostamos por los embalajes monocolor en acabado Kraft, reduciendo el uso de tintas y químicos.

En muchos de los casos, los diseños de los embalajes incluyen impresos en su diseño las instrucciones de instalación, evitando una impresión adicional de las instrucciones en papel.



Circular Packaging

Materials with Lower Impact

We are working on the use of alternative packaging with a lower environmental impact, made from recycled materials. For this reason, we have ensured that the cardboard boxes for our products are predominantly made from recycled cardboard. Regarding plastic packaging, 39.5% by weight of the accessory bags sold in 2025 were made from recycled polyethylene.

Designed to Fit

We actively work on including designs that adapt to the characteristics and dimensions of our luminaires.

One Material, One Colour

To promote packaging recycling, we favour mono-material designs. Since 2025, polypropylene packaging tape has been gradually replaced with paper tape, encouraging disposal in the blue recycling bin at the end of the box's life.

We also favour single-colour Kraft-finish packaging, reducing the use of inks and chemicals.

In many cases, packaging designs incorporate installation instructions directly in the print, avoiding the need for separate paper instruction sheets.

Nuestra contribución a los Objetivos de Desarrollo Sostenible

Normagrup ha integrado los Objetivos de Desarrollo Sostenible (ODS) de las Naciones Unidas para 2030 en su enfoque de **Responsabilidad Social Corporativa**, desarrollando diferentes acciones a favor de las personas, del planeta y del progreso.

Los siguientes 3 Objetivos para el Desarrollo Sostenible (ODS) son en los que Normagrup contribuye significativamente durante su cadena de valor:

Our Contribution to the Sustainable Development Goals
Normagrup has integrated the United Nations Sustainable Development Goals (SDGs) for 2030 into its Corporate Social Responsibility approach, developing various initiatives in support of people, the planet, and progress.

The following three Sustainable Development Goals (SDGs) are those to which Normagrup contributes significantly throughout its value chain:

Innovation
Research is the first link in sustainability. For this reason, Normagrup has a specialised lighting innovation centre that combines scientific research with a technology transfer approach, allowing, among other benefits, the provision of unique added value in ecodesign.

When initiating product development, the Design and R&D division focuses on strategies aimed at improving the efficiency of our luminaires, promoting lighting that supports people's well-being through products designed for repairability and disassembly, and based on an optimized service life, while optimising equipment dimensions and promoting the use of sustainable components and raw materials.

Responsible Production
We consider a responsible production system indispensable, based on the application of circular economy principles covering everything from raw material sourcing to production processes and waste management. We integrate these principles into the organisation through plans for prevention, reduction, reuse, recycling, and recovery of waste, while promoting energy efficiency and the use of renewable energy.

Climate Action
Aligned with Spanish environmental policies and the European Green Deal in the fight against climate change, we include in our corporate objectives the reduction of our corporate carbon footprint and the implementation of an emissions reduction plan, which includes updating our production infrastructure to optimise process efficiency.



INNOVACIÓN

La investigación es el primer eslabón de la sostenibilidad, por ello Normagrup cuenta con un centro de innovación especializado en iluminación que combina la investigación científica y un enfoque de transferencia tecnológica que permite, entre otros beneficios, ofrecer un valor añadido único en ecodiseño.

Cuando iniciamos el desarrollo de un producto, la división de Diseño e I+D se centran en estrategias que buscan la mejora eficiencia de nuestras luminarias, el fomento de la iluminación para el bienestar de las personas mediante productos alineados a la reparabilidad y desmontabilidad, y basados en una vida útil optimizada, mientras se optimizan las dimensiones de los equipos y se fomenta la utilización de componentes y materias primas.



PRODUCCIÓN RESPONSABLE

Concebimos como indispensable un sistema productivo responsable basado en la aplicación de principios de economía circular que incluyan desde la adquisición de materias primas hasta los procesos productivos y gestión de los residuos derivados.

Integramos estos principios en la organización mediante planes de prevención, reducción, reutilización, reciclaje y valorización de residuos e impulsando la eficiencia energética y el uso de energía renovable.



ACCIÓN POR EL CLIMA

Alineados con las políticas ambientales españolas y del Pacto Verde europeo en la lucha contra el cambio climático, incluimos entre nuestros objetivos corporativos la reducción de nuestra huella de carbono corporativa y la aplicación de un Plan de reducción de emisiones, que incluye la actualización de nuestra infraestructura productiva optimizando la eficiencia de nuestros procesos.



Promovemos la seguridad, salud y bienestar de nuestros empleados y colaboradores, integrando la seguridad en todas nuestras operaciones, y diseñando productos bajo criterios de ergonomía visual.

We promote the safety, health, and well-being of our employees and collaborators by integrating safety into all our operations and designing products according to visual ergonomics criteria.



Impulsamos el desarrollo de nuestro equipo, desde la sesión de acogida a las nuevas incorporaciones hasta formaciones específicas según las necesidades de cada puesto. Alianzas con universidades y centros de formación, fomentando la transición entre la formación y el entorno laboral.

We foster the development of our team, from induction sessions for new hires to role-specific training tailored to the needs of each position. We maintain partnerships with universities and training centres, supporting the transition from education to the workplace.



Trabajamos para fomentar la igualdad de género entre nuestros profesionales, con el fin de que todas las personas tengan el mismo acceso a condiciones y derechos laborales, en la formación, en la promoción y en la retribución.

We work to promote gender equality among our professionals, ensuring that everyone has equal access to labour conditions and rights, including training, career advancement, and remuneration.



Hemos querido **formar parte de la generación de energía segura, sostenible y moderna** mediante una solución de instalación de un sistema de producción fotovoltaica en la cubierta de nuestras instalaciones.

We have chosen to contribute to the generation of safe, sustainable, and modern energy through the installation of a photovoltaic production system on the roof of our facilities.



Ofreciendo **empleo de calidad**, garantizando condiciones laborales seguras y fomentando el desarrollo profesional de nuestro equipo.

We provide quality employment, ensure safe working conditions, and promote the professional development of our team.



Formar parte de asociaciones y comités de normalización resulta esencial para impulsar estándares sostenibles y prácticas innovadoras. Estas alianzas nos facilitan el intercambio de conocimientos, la unificación de criterios y el desarrollo de nuevos proyectos.

Being part of associations and standardisation committees is essential to driving sustainable standards and innovative practices. These partnerships facilitate knowledge exchange, the unification of criteria, and the development of new projects.



[index]

[1]

[2]

[3]

[4]

[5]

Social Commitment

COMPROMISO SOCIAL

4

El equipo humano: la esencia del valor

La plantilla de Normagrup está formada por más de 200 profesionales que constituyen el principal motor de la compañía. El equipo humano combina experiencia, talento joven y diversidad de perfiles, lo que aporta valor a todas las áreas de negocio y favorece el desarrollo de soluciones innovadoras y sostenibles.

Representación en la organización

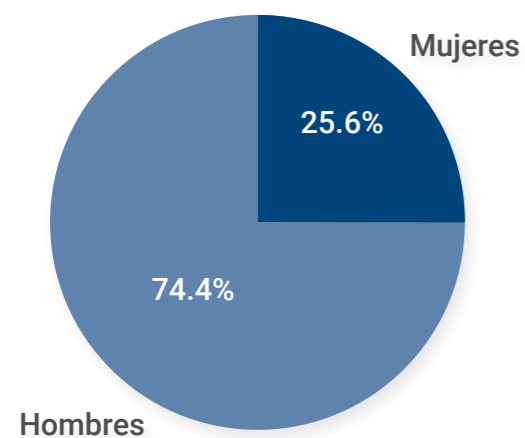
Aunque la representación masculina es mayoritaria, la presencia femenina ha registrado un crecimiento sostenido durante los últimos años en todas las áreas de la compañía, en línea con las acciones recogidas en el Plan de Igualdad 2022–2026.

Durante el año 2025, las nuevas incorporaciones reflejaron un avance significativo en materia de igualdad. De las 17 personas que se sumaron al equipo, 9 fueron mujeres, lo que supone más de la mitad de las incorporaciones realizadas en el ejercicio y refuerza la tendencia hacia una plantilla más equilibrada.

La participación femenina tiene una presencia relevante en la organización y continúa ampliándose de forma progresiva en distintos ámbitos de la empresa. Este avance resulta especialmente significativo en un contexto en el que tradicionalmente la representación femenina ha sido menor en determinados puestos y funciones.

Este progreso contribuye a la construcción de una organización más diversa, equitativa e inclusiva. Normagrup mantiene su compromiso con la igualdad de oportunidades y continúa impulsando el desarrollo del talento femenino en todos los niveles y ámbitos de la empresa.

En términos de género, la distribución de las incorporaciones realizadas en 2025 pone de manifiesto una evolución positiva hacia el equilibrio entre mujeres y hombres.



The Human Team: The Essence of Value
Normagrup's workforce is made up of more than 200 professionals who represent the company's main driving force. Our team combines experience, young talent and a diversity of profiles, bringing value to all areas of the business and fostering the development of innovative and sustainable solutions.

Representation within the Organisation
Although male representation remains predominant, female participation has shown sustained growth in recent years across all areas of the company, in line with the actions set out in the 2022–2026 Equality Plan.

During 2025, new hires reflected significant progress in terms of gender equality. Of the 17 people who joined the team, 9 were women, representing more than half of all new hires during the year and reinforcing the trend towards a more balanced workforce.

Women have a significant presence within the organisation and their representation continues to expand steadily across different areas of the business. This progress is particularly noteworthy in a context where female participation has traditionally been lower in certain roles and functions.

This positive development contributes to building a more diverse, equitable and inclusive organisation. Normagrup remains firmly committed to equal opportunities and continues to promote the development of female talent at all levels and across all areas of the company.

From a gender perspective, the distribution of new hires in 2025 demonstrates a positive trend towards a more balanced representation of women and men within the workforce.

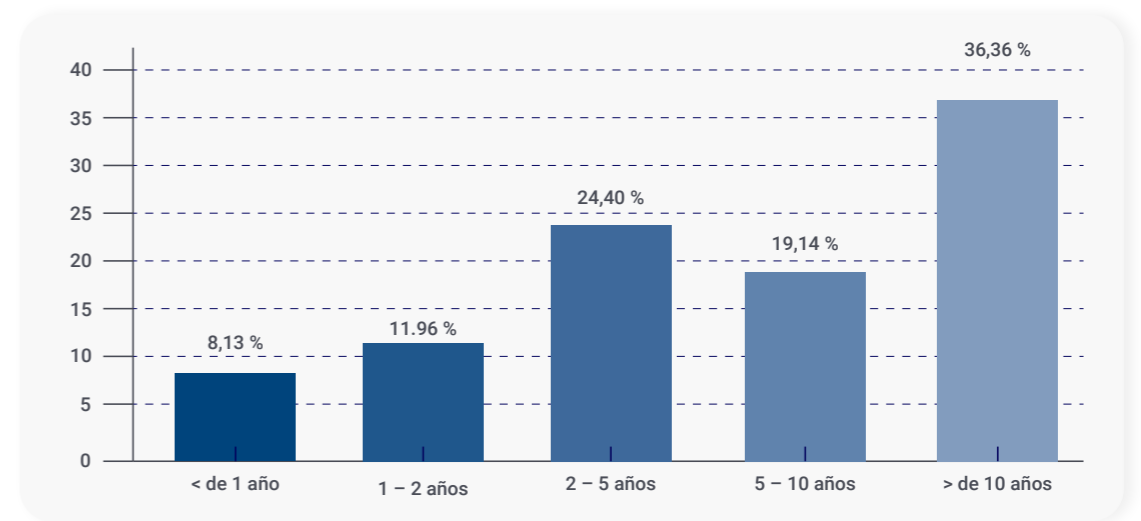
Estabilidad laboral y calidad del empleo

La estabilidad y la calidad del empleo son ejes fundamentales en la gestión de personas en Normagrup. Más del **97 % de la plantilla cuenta con contrato indefinido** y trabaja a jornada completa, lo que refleja el compromiso de la compañía con la creación de empleo estable y de calidad.

Este enfoque favorece un entorno laboral sólido, que impulsa la conciliación y el desarrollo profesional sostenible.

Antigüedad en la empresa

- La distribución de la antigüedad en la plantilla de Normagrup refleja un equilibrio entre la incorporación de nuevo talento y la consolidación de la experiencia interna, contribuyendo a una estructura organizativa estable y sostenible.



Job Stability and Quality of Employment
Stability and quality of employment are fundamental pillars of people management at Normagrup. Over 97% of the workforce has permanent contracts and works full-time, reflecting the company's commitment to creating stable, high-quality employment.

This approach fosters a solid work environment that promotes work-life balance and sustainable professional development.

Employee Tenure
The distribution of employee tenure at Normagrup reflects a balance between the integration of new talent and the consolidation of internal expertise, contributing to a stable and sustainable organisational structure.

- El **8,13 %** de las personas trabajadoras cuenta con **menos de un año** de antigüedad, lo que evidencia la continua incorporación de nuevo talento a la organización.
- El **11,96 %** presenta **entre 1 y 2 años de permanencia**, reforzando el proceso de renovación progresiva de la plantilla.
- Un **24,40 %** de la plantilla tiene **entre 2 y 5 años de antigüedad**, aportando un conocimiento ya asentado del negocio y favoreciendo la estabilidad operativa.
- El **19,14 %** acumula **entre 5 y 10 años en la empresa**, lo que garantiza continuidad en los equipos y transmisión de conocimiento.
- Finalmente, el **36,36 %** supera los **10 años de antigüedad**, constituyendo el núcleo de mayor experiencia y un pilar fundamental de la cultura organizativa.

Esta distribución pone de manifiesto la capacidad de la organización para combinar la renovación de perfiles con la retención del talento y la experiencia, asegurando la sostenibilidad y el crecimiento a largo plazo.

- 8.13% of employees have less than one year of service, reflecting the continuous incorporation of new talent into the organisation.
- 11.96% have between 1 and 2 years of service, reinforcing the ongoing process of workforce renewal.
- 24.40% of the workforce have between 2 and 5 years of service, contributing well-established business knowledge and supporting operational stability.
- 19.14% have between 5 and 10 years within the company, ensuring team continuity and the transfer of knowledge.

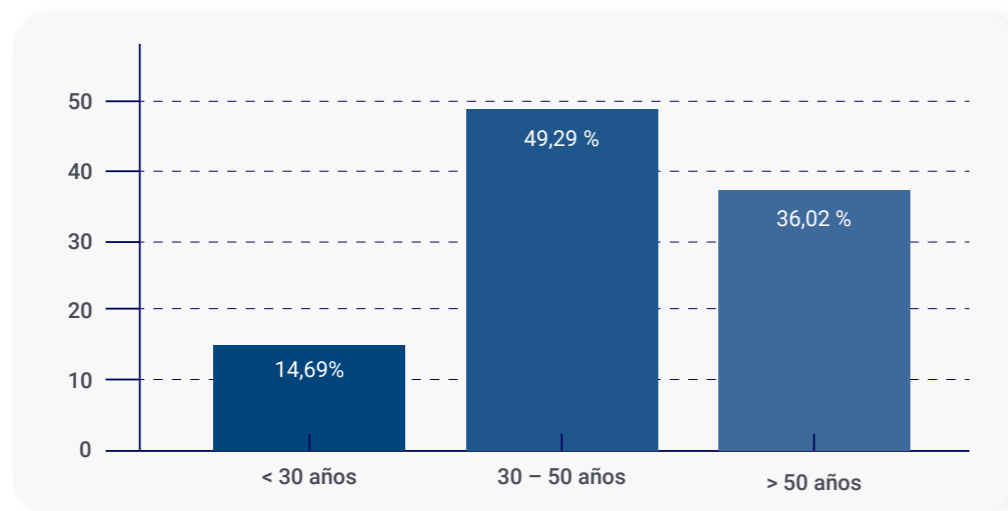
Finally, 36.36% have more than 10 years of service, representing the most experienced core of the workforce and a fundamental pillar of the organisational culture. This distribution highlights the organisation's ability to combine workforce renewal with talent retention and accumulated expertise, ensuring long-term sustainability and growth.

[index]

[1]
[2]
[3]
[4]
[5]

Diversidad generacional

La empresa cuenta con una plantilla diversa en edades, lo que favorece la innovación, el equilibrio generacional y la transmisión de conocimiento.



- El **14,69 %** de las personas trabajadoras es **menor de 30 años**, aportando energía, adaptación al cambio y nuevas ideas.
- El **49,29 %** se sitúa en el tramo de **30 a 50 años**, configurando el núcleo central de la plantilla y combinando experiencia, rendimiento y estabilidad.
- El **36,02 %** es **mayor de 50 años**, contribuyendo con su amplia experiencia, conocimiento del negocio y visión a largo plazo.

En conjunto, esta distribución permite a la organización integrar innovación y experiencia, creando un entorno sólido y propicio para el crecimiento sostenible.

Generational Diversity

The company has a workforce diverse in age, which fosters innovation and knowledge transfer.

Table

- 14.69% of employees are under the age of 30, bringing energy, adaptability to change and fresh ideas.
- 49.29% fall within the 30 to 50 age range, forming the core of the workforce and combining experience, performance and stability.
- 36.02% are over the age of 50, contributing extensive experience, business knowledge and a long-term perspective.

Overall, this distribution enables the organisation to combine innovation and experience, creating a strong environment that supports sustainable growth.

Igualdad, inclusión y diversidad

En Normagrup, apostamos por la igualdad, la diversidad y la inclusión como pilares de nuestra política social. Contamos con un Plan de Igualdad vigente desde 2022, que:

- Integra la perspectiva de género en todos los procesos de gestión.
- Incluye un protocolo frente al acoso sexual o por razón de sexo y un canal confidencial para denuncias.
- Garantiza la igualdad en retribución, formación y promoción profesional.

Nuestro compromiso va más allá del cumplimiento normativo. Desde hace tiempo, trabajamos para crear empleo inclusivo y sostenible, convencidos de que esta labor es esencial para generar un impacto social significativo y duradero. Nuestro modelo laboral se basa en ofrecer oportunidades reales y dignas que favorezcan el desarrollo integral de las personas, adaptándose a sus capacidades y potenciando su crecimiento profesional.

Este compromiso se traduce en acciones concretas:

- Incorporación de personas con discapacidad y colectivos vulnerables, cumpliendo con la Ley General de derechos de las personas con Discapacidad.

- Colaboración con centros especiales de empleo para el ensamblado de productos y componentes semielaborados vinculados a nuestros procesos productivos, favoreciendo la inclusión laboral y la generación de oportunidades para personas con discapacidad en entornos adaptados y accesibles.
- Contamos con una plantilla diversa en nacionalidades, lo que enriquece nuestra cultura corporativa.
- Generación de empleo directo e indirecto en la región vinculado a nuestros procesos productivos.

Gracias a esta estrategia, generamos un impacto tangible que trasciende el ámbito empresarial para beneficiar a la comunidad en general.

A través de nuestras colaboraciones y de nuestro compromiso con el empleo inclusivo, contribuimos al desarrollo social y económico del entorno, favoreciendo la igualdad de oportunidades, la integración laboral y el bienestar de las personas. De este modo, demostramos que competitividad, sostenibilidad y responsabilidad social pueden ir de la mano para crear valor compartido.

Equality, Inclusion, and Diversity

At Normagrup, we regard equality, diversity and inclusion as fundamental pillars of our social policy. Since 2022, we have operated under an Equality Plan that:

- Integrates a gender perspective across all management processes.
- Includes a protocol for preventing sexual harassment and harassment on the grounds of sex, together with a confidential reporting channel.
- Guarantees equal opportunities in pay, training and career development.

Our commitment goes beyond regulatory compliance. For many years, we have worked to create inclusive and sustainable employment, convinced that this is essential to generating a meaningful and lasting social impact. Our employment model is based on providing genuine and dignified opportunities that support the holistic development of individuals, adapting to their capabilities while fostering professional growth.

This commitment is reflected in concrete actions, including:

- The recruitment of people with disabilities and individuals from vulnerable groups, in compliance with the General Law

on the Rights of Persons with Disabilities and their Social Inclusion.

- Collaboration with sheltered employment centres for the assembly of products and semi-finished components linked to our production processes, promoting labour market inclusion and creating opportunities for people with disabilities in adapted and accessible working environments.
- Maintaining a workforce that reflects a diversity of nationalities, enriching our corporate culture.
- Generating both direct and indirect employment within the region through our production activities.

Through this strategy, we generate a tangible impact that extends beyond the business sphere and benefits the wider community.

Through our partnerships and our commitment to inclusive employment, we contribute to the social and economic development of our surroundings, promoting equal opportunities, labour market integration and individual wellbeing.

In this way, we demonstrate that competitiveness, sustainability and social responsibility can go hand in hand to create shared value.

[index]

[1]

[2]

[3]

[4]

[5]

Formación y desarrollo profesional

La compañía apuesta por el **aprendizaje continuo** como herramienta clave para el crecimiento personal y colectivo de su plantilla.

Durante el ejercicio analizado, se impartieron un total de **2.396 horas de formación**, en las que participaron 70 personas trabajadoras, lo que supone una **cobertura aproximada del 33 % de la plantilla**.

Además, todas las personas que se incorporan a la empresa participan en un **Programa de Bienvenida**, que incluye un itinerario formativo adaptado al puesto a desempeñar, así como un calendario de acogida diseñado para facilitar su integración en el equipo y garantizar un conocimiento inicial de la cultura, los valores y la misión de la compañía.

Los programas formativos abarcan, entre otras materias, competencias técnicas y habilidades transversales, como idiomas, informática y liderazgo, contribuyendo al desarrollo integral de las personas trabajadoras.

Asimismo, se garantiza que todas las nuevas incorporaciones reciben **formación específica en prevención de riesgos laborales**, vinculada a su puesto de trabajo, con el objetivo de asegurar unas condiciones de trabajo seguras y saludables.

Estas acciones reflejan el compromiso de la organización con el desarrollo profesional, la seguridad y el bienestar de su equipo humano.

Training and Professional Development
The company is committed to continuous learning as a key driver of both personal and collective growth across its workforce.

During the reporting period, a total of 2,396 training hours were delivered, with the participation of 70 employees, representing approximately 33% of the workforce.

In addition, all new employees take part in an Onboarding Programme, which includes a role-specific training pathway as well as a structured induction schedule designed to facilitate their integration into the team and provide an initial understanding of the company's culture, values and purpose.

Training programmes cover a wide range of subjects, including both technical competencies and transferable skills such as languages, IT and leadership, contributing to the overall development of employees.

Furthermore, all new hires receive specific health and safety training relevant to their role, with the aim of ensuring safe and healthy working conditions.

These initiatives reflect the organisation's commitment to the professional development, safety and wellbeing of its people.

Seguridad y salud en el entorno laboral

Durante el año 2025, la compañía mantuvo su firme compromiso con la seguridad y la salud laboral de todas las personas trabajadoras, asegurando el acceso a formación en prevención de riesgos laborales (PRL) desde su incorporación.

Como parte de este compromiso, se llevaron a cabo reconocimientos médicos periódicos, dirigidos no solo a cumplir con la normativa vigente, sino a detectar de forma proactiva cualquier condición que pudiera afectar la salud del personal. La siniestralidad laboral se mantuvo en niveles

Workplace Health and Safety

During 2025, the company maintained its strong commitment to the occupational health and safety of all employees, ensuring access to health and safety training from the moment they joined the organisation.

As part of this commitment, periodic medical examinations were carried out, aimed not only at complying with current legislation but also at proactively identifying any conditions that could affect employees' health.

reducidos, registrándose 14 contingencias profesionales a lo largo del año, de las cuales solo dos derivaron en baja médica, todas de carácter leve. (No se produjeron accidentes graves ni fallecimientos).

Asimismo, no se notificó ningún caso de enfermedad profesional, lo que refleja un entorno de trabajo controlado y con adecuados mecanismos de gestión frente a riesgos crónicos.

Workplace accident rates remained low, with 14 occupational incidents recorded throughout the year, only two of which resulted in sick leave. All incidents were classified as minor, and there were no serious accidents or fatalities.

Furthermore, no cases of occupational disease were reported, reflecting a controlled working environment supported by effective mechanisms for managing long-term health risks.

[index]

[1]

[2]

[3]

[4]

[5]



Siniestralidad

Contingencias profesionales (AT + EP): 14

Professional contingencies (OI + OD): 9

CP con baja 2

Ordinary contingencies with sick leave: 5

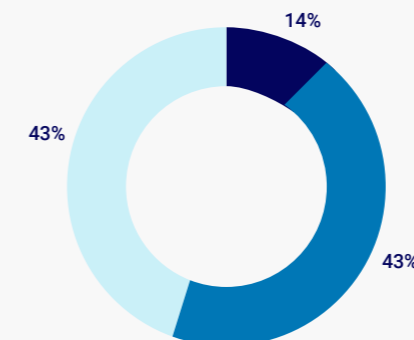
CP sin baja 12

Ordinary contingencies without sick leave: 4

	Accidente de trabajo Occupational accident	Accidente de trabajo Occupational accident
Hombre Male	2	7
Mujer Female	0	5

Tramos de edad

Age brackets



- Menos de 35 años
Under 35 years
- De 35 a 49 años
35 to 49 years
- Más de 49 años
Over 49 years

Menos de 35 años
Under 35 years

2

De 35 a 49 años
35 to 49 years

3

3

Más de 49 años
Over 49 years

2

4

Hombre
Male

Mujer
Female

Accidentes de trabajo con baja



Bienestar laboral y conciliación

Normagrup promueve un entorno laboral saludable mediante:

- **Protocolo de desconexión digital**, garantizando el respeto a la vida personal.
- **Flexibilidad horaria y cambios de turnos**, adaptados a las necesidades de conciliación.
- **Permisos de maternidad, paternidad y lactancia**, utilizados por mujeres y hombres, favoreciendo la corresponsabilidad.
- **Jornada de trabajo intensiva y horario de verano**.

Workplace Well-Being and Work-Life Balance

Normagrup promotes a healthy work environment through:

- A digital disconnection protocol, ensuring respect for personal life.
- Flexible working hours and shift changes, adapted to work-life balance needs.
- Maternity, paternity, and breastfeeding leave, taken by both women and men, fostering shared responsibility.
- Intensive working hours and summer schedules.

Comunicación y participación

La compañía dispone de un Plan de Comunicación interna, que mantiene informada y conectada a toda la plantilla.

Periódicamente se publica un espacio de noticias internas, que incluye:

- Nuevas incorporaciones.
- Novedades de producto.
- Asistencia a eventos y ferias.
- Logros colectivos.
- Acciones alineadas con los valores de la empresa.

Además, la plantilla cuenta con un portal de sugerencias, donde cada persona puede proponer ideas de mejora, fomentando la participación y la cultura colaborativa.

Communication and engagement

The company has an internal Communication Plan that keeps all employees informed and connected.

An internal news bulletin is published periodically, which includes:

- New hires.
- Product updates.
- Attendance at events and trade fairs.
- Collective achievements.
- Actions aligned with the company's values.

In addition, employees have access to a suggestion portal, where everyone can propose improvement ideas, fostering participation and a collaborative culture.



[index]

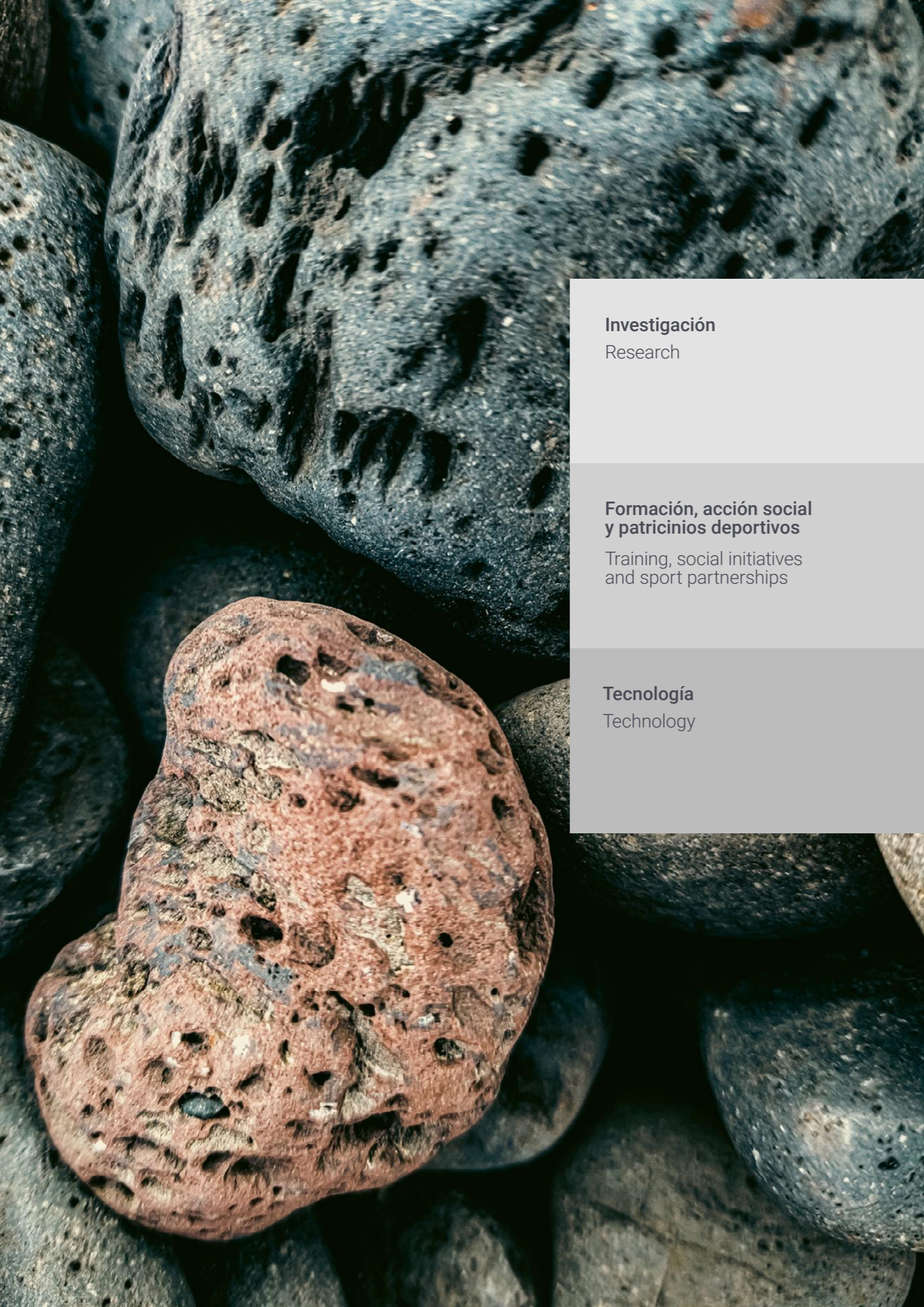
[1]

[2]

[3]

[4]

[5]



Investigación
Research

**Formación, acción social
y patrocinios deportivos**
Training, social initiatives
and sport partnerships

Tecnología
Technology

Community Impact

IMPACTO EN LA COMUNIDAD

[index]

[1]

[2]

[3]

[4]

[5]

5

SALUZ



UNA FORMA MÁS NATURAL DE RELACIONARSE CON LA LUZ

LUMINARIAS DE BAJO DESLUMBRAMIENTO

SALUZ® es una tecnología de iluminación biodinámica que reproduce las características de la luz solar para crear ambientes saludables y confortables, modificando la intensidad y la tonalidad de la luz de manera automática durante el día para adaptarse a los ritmos biológicos del ser humano, contribuyendo a su bienestar físico y mental. Además de cumplir con los más altos requerimientos de ergonomía y confort visual, reduciendo el riesgo de enfermedades de la vista. SALUZ® es una patente registrada fruto de la investigación conjunta de Normagrup LAB y el Instituto Oftalmológico Fernández Vega.

A MORE NATURAL WAY TO CONNECT WITH LIGHT

SALUZ® is a biodynamic lighting technology that reproduces the characteristics of sunlight to create healthy and comfortable environments, automatically modifying the intensity and colour of light throughout the day to adapt to human biological rhythms, thereby contributing to physical and mental well-being. In addition to meeting the highest standards of ergonomics and visual comfort, it reduces the risk of eye diseases. SALUZ® is a registered patent resulting from joint research by Normagrup LAB and the Fernández Vega Ophthalmological Institute.

Inspirada en el sol, la tecnología de Normagrup es capaz de modificar la composición de la luz de manera automática durante el día para adaptarse a los ritmos biológicos del ser humano, contribuyendo a su bienestar físico y mental y reduciendo el riesgo de enfermedades de la vista mediante el control del espectro azul-violeta de la luz visible.

Inspired by the sun, Normagrup's technology is capable of automatically adjusting the composition of light during the day to align with human biological rhythms, supporting both physical and mental well-being and reducing the risk of eye diseases through control of the blue-violet spectrum of visible light.

Un proyecto de Normagrup orientado al confort y el rendimiento visual cuyo principal objetivo es el diseño de luminarias con unas características fotométricas óptimas, logrando fusionar los beneficios de una luz uniforme y difusa con un nivel mínimo de deslumbramiento. El desarrollo de este nuevo sistema de luminarias, actualmente en fase de I+D, se basa en el diseño de un conjunto de lente y reflector que permitan una iluminación indirecta con un rendimiento igual o superior al 85%.

LOW-GLARE LUMINAIRES

Design of luminaires with optimal photometric characteristics, combining the benefits of uniform, diffuse light with very low glare. A Normagrup project focused on visual comfort and performance, whose main objective is the design of luminaires with optimal photometric characteristics, achieving a fusion of the benefits of uniform, diffuse light with a minimal level of glare. The development of this new luminaire system, currently in the R&D phase, is based on the design of a lens and reflector assembly that allows indirect lighting with a performance equal to or exceeding 85%.

Diseño de luminarias con características fotométricas óptimas, aunando las bondades de una luz uniforme y difusa con muy bajo deslumbramiento.

PROYECTOS TECNOLÓGICOS

LUZ NATURAL GUIADA APLICADA A LA EDIFICACIÓN

Elaboración y fabricación de un diseño básico de un sistema de alta eficiencia de guiado de luz natural que se pueda emplear en arquitectura.

Un proyecto enfocado al diseño y la fabricación de un sistema de guiado de luz natural para su aplicación en el ámbito de la arquitectura.

Su finalidad es evaluar la influencia de esta tecnología en la eficiencia energética de la iluminación interior y, en paralelo, en la salud de las personas. La investigación se centra en la caracterización óptica del sistema de guiado y la extracción de flujo luminoso. Además de analizar sus propiedades con respecto a la transmisión y difusión de la luz, tiene en cuenta las características espectrales de la radiación y las condiciones angulares de la propagación, emisión y observación.

GUIDED NATURAL LIGHT APPLIED TO BUILDINGS

Development and fabrication of a basic design for a highly efficient natural light guiding system suitable for use in architecture.

A project focused on the design and manufacture of a natural light guiding system for application in the field of architecture.

Its purpose is to evaluate the influence of this technology on the energy efficiency of interior lighting and, simultaneously, on human health. The research centres on the optical characterisation of the guiding system and the extraction of luminous flux. In addition to analysing its properties regarding light transmission and diffusion, it takes into account the spectral characteristics of the radiation and the angular conditions of propagation, emission, and observation.

CARACTERIZACIÓN Y MODELACIÓN ÓPTICA DEL HUMO DE INCENDIO PARA LA OPTIMIZACIÓN DE LUMINARIAS

Desarrollo de un sistema que permita simular el comportamiento de la luz en distintos ambientes con humo, a partir del empleo de modelos que expliquen la difusión de la luz cuando incide sobre una partícula dispersa en la atmósfera interior de un edificio donde se produce el incendio.

FIRE LIGHTING SIMULATOR

Development of a system that allows the simulation of light behaviour in different environments with smoke, through the use of models that explain the diffusion of light when it interacts with a particle dispersed in the interior atmosphere of a building where a fire occurs.



PHOTOMED 4D

Desarrollado por Normagrup con el apoyo del Fondo Europeo de Desarrollo Regional de la Unión Europea y el Instituto de Desarrollo Económico de Principado de Asturias (IDEPA), tiene como objetivo el desarrollo de un dispositivo basado en luz visible como herramienta de ayuda en la estimación de riesgo de sufrir cáncer de mama.

Como resultado de la investigación, se ha conseguido información sobre la densidad mamaria de una forma sencilla e inocua sin necesidad de aplicar radiaciones ionizantes perjudiciales, lo que permite establecer pautas preventivas en aquellas personas que muestren una densidad mamaria alta.

The PHOTOMED4D project, developed by Normagrup with the support of the European Regional Development Fund of the European Union and the Institute for Economic Development of the Principality of Asturias (IDEPA), aims to develop a device based on visible light as a tool to assist in assessing the risk of developing breast cancer.

As a result of the research, information on breast density has been obtained in a simple and harmless way, without the need to apply harmful ionising radiation, allowing preventive guidelines to be established for individuals who exhibit high breast density.

LUZ PULSADA PARA EL TRATAMIENTO DE ENFERMEDADES

Proyecto de investigación basado en el desarrollo de fuentes de luz pulsada para su aplicación sobre diferentes partes del cerebro. Esta técnica innovadora facilita el tratamiento de enfermedades que van desde el ámbito de la salud mental hasta la salud digestiva; tales como la ansiedad, la endocrinología o la actividad de la microbiota.

TREATING ILLNESSES WITH PULSED LIGHT

A research project focused on developing different pulsed light sources that can be applied to targeted regions of the brain in defined doses, allowing for the treatment of a range of conditions – from mental health issues such as anxiety to endocrine-related effects like enhanced activity.

CONVENIOS DE INVESTIGACIÓN CON CENTROS UNIVERSITARIOS

Transferencia tecnológica y promoción de talento



En compromiso con su labor investigadora y de promoción del talento emergente, Normagrup mantiene una colaboración permanente con la Universidad de Oviedo en materia de asesoramiento tecnológico y transferencia de conocimiento.

Este convenio reafirma la vocación de la compañía en el impulso de la formación como fórmula de innovación y en la exploración de nuevas líneas de investigación. Una parte significativa de nuestro personal, especialmente en el área de I+D, proviene del nicho de talento de la Universidad de Oviedo, lo que garantiza una conexión constante entre la academia y la empresa.

Asimismo, mantenemos acuerdos de colaboración e investigación con la Facultad de Óptica y Optometría de la Universidad Complutense de Madrid, y en 2026 se sumará la Universidad de Alicante, ampliando así su red de alianzas estratégicas con instituciones de referencia.

RESEARCH AGREEMENT WITH UNIVERSITY CENTRES

Technology Transfer and Talent Promotion
In line with its commitment to research and the promotion of emerging talent, Normagrup maintains an ongoing collaboration with the University of Oviedo in the areas of technological advice and knowledge transfer.

This agreement reaffirms the company's dedication to fostering education as a driver of innovation and to exploring new lines of research. A significant proportion of our staff, particularly in R&D, comes from the talent pool of the University of Oviedo, ensuring a constant connection between academia and the company.

Furthermore, we maintain collaboration and research agreements with the Faculty of Optics and Optometry at the Complutense University of Madrid, and in 2026 the University of Alicante will join, thus expanding our network of strategic alliances with leading institutions.

COLABORACIÓN CON CENTROS DE FORMACIÓN PROFESIONAL

Experiencias formativas inmersivas

Afianzamos nuestro compromiso con la formación estableciendo una colaboración estratégica con centros de Formación Profesional (FP) locales en Asturias.

Esta iniciativa tiene como objetivo principal complementar la formación del alumnado en disciplinas relacionadas con la iluminación, desde el diseño de productos hasta la electromedicina, proporcionando una experiencia educativa enriquecedora y directamente aplicable al mundo laboral.

Las visitas periódicas a las instalaciones de la compañía y los acuerdos para la cesión de modelos de productos reales forman parte de esta estrategia de apoyo a la comunidad educativa y de impulso a la empleabilidad juvenil.

COLLABORATION WITH VOCATIONAL TRAINING CENTRES

Immersive Training Experiences
We strengthen our commitment to education by establishing a strategic collaboration with local Vocational Training (VT) centres in Asturias.

The main objective of this initiative is to complement students' training in disciplines related to lighting, from product design to electromedicine, providing an enriching educational experience that is directly applicable to the professional world.

Regular visits to the company's facilities and agreements for the provision of real product models are part of this strategy to support the educational community and promote youth employability.

ACCIONES SOCIALES Y PARTICIPACIÓN EN LA COMUNIDAD

Como parte de su compromiso con el desarrollo social y la promoción de hábitos de vida saludables, Normagrup colabora activamente con distintas iniciativas deportivas y sociales a nivel local y regional.



RESERVISTAS

Desde 2020, Normagrup forma del proyecto europeo Reservists, destinado a crear una línea de fabricación de dispositivos sanitarios que se activará en caso de una crisis sanitaria. Ante una situación de emergencia, las instalaciones de la compañía están preparadas para adecuar sus líneas de producción de forma inmediata y dar respuesta en un plazo inferior a 48 horas a la fabricación a gran escala de productos de uso médico esenciales. Reservists está incluido en el programa de investigación e innovación Horizonte 2020 de la Unión Europea.

SOCIAL ACTIONS AND COMMUNITY ENGAGEMENT

As part of its commitment to social development and the promotion of healthy lifestyles, Normagrup actively collaborates with various sports and social initiatives at both local and regional levels.

RESERVISTS

Since 2020, Normagrup has been part of the European Reservists project, aimed at creating a manufacturing line for medical devices that can be activated in the event of a health crisis. In an emergency situation, the company's facilities are prepared to adapt their production lines immediately and respond within 48 hours with large-scale manufacturing of essential medical products. Reservists is included in the European Union's Horizon 2020 research and innovation programme.



COMPROMISO E IMPULSO DE LA ACCIÓN SOCIAL

Normagrup patrocina la acción social de Inuit Fundación, una organización centrada en la generación de impactos sociales positivos a través de proyectos innovadores, sostenibles y escalables. Estas iniciativas abordan problemáticas clave como el sinhogarismo, el desempleo, la pobreza infantil o el abandono escolar, contribuyendo así a mejorar la calidad de vida de colectivos en situación de vulnerabilidad.

Commitment to and Promotion of Social Action

Normagrup sponsors the social initiatives of Inuit Fundación, an organisation focused on generating positive social impacts through innovative, sustainable, and scalable projects. These initiatives address key issues such as homelessness, unemployment, child poverty, and school dropout, thereby contributing to improving the quality of life for vulnerable groups.



CIRCULAR PLACE

En 2025 se hizo la primera donación a través de la plataforma Circular place, una plataforma social en el que productores y distribuidores de aparatos eléctricos y electrónicos donan sus excedentes de stocks o devoluciones a ONG'S y/o escuelas de formación profesional en un ejercicio responsable y eficaz de prevención de generación de residuos a través de la acción social.

Participamos con la donación de 45 unidades de GS, modelos GA-400L y GL-300, al IES La Encantá (Alicante) para la formación del alumnado de los ciclos formativos de formación profesional de electricidad y electrónica.

In 2025, the first donation was made through the Circular Place platform, a social initiative through which producers and distributors of electrical and electronic equipment donate surplus stock or returned products to NGOs and vocational training schools, promoting a responsible and effective approach to waste prevention through social action.

We contributed by donating 45 GS units, models GA-400L and GL-300, to IES La Encantá (Alicante) to support the training of students enrolled in vocational education programmes in electricity and electronics.



EQUIPO DE ATLETISMO DE LA UNIVERSIDAD DE OVIEDO

Normagrup es patrocinador del equipo de atletismo de la Universidad de Oviedo, que se ha alzado en múltiples ocasiones como ganador en el Campeonato de Asturias de Clubes en diferentes modalidades.

ATHLETICS TEAM, UNIVERSITY OF OVIEDO

Normagrup is a sponsor of the University of Oviedo athletics team, which has won the Asturias Club Championship on multiple occasions in different modalities.



REGATA ISASTUR UNIVERSIDAD DE OVIEDO

Normagrup colabora de forma estrecha para promocionar la vida saludable y el deporte a través de esta iniciativa deportiva organizada de forma conjunta por el Real Club Astur de Regatas y la Universidad de Oviedo que congrega anualmente en Gijón a más de un centenar de regatistas.

ISASTUR REGATTA, UNIVERSITY OF OVIEDO

Normagrup collaborates closely to promote healthy living and sports through this sports initiative organized jointly by the Real Club Astur de Regatas and the University of Oviedo, which brings together more than a hundred sailors annually in Gijón.



EQUIPO UNIOVI-TECH COCHE ELÉCTRICO DE COMPETICIÓN

Uniovi eTech Racing es un equipo de la Universidad de Oviedo, representante de Asturias en la competición Formula Student. Normagrup, además de patrocinador de la iniciativa, colabora revisando los esquemas y circuitos impresos, asumiendo el encargo de los componentes tecnológicos necesarios para la competición.

UNIOVI-TECH ELECTRIC RACING CAR TEAM

Uniovi eTech Racing is a team from the University of Oviedo, representative of Asturias in the Formula Student competition. Normagrup, in addition to being a sponsor of the initiative, collaborates by reviewing the schematics and printed circuits, assuming the order of the technological components necessary for the competition.

DRONES 4SPACE UNIVERSIDAD DE OVIEDO

Normagrup patrocina Drones 4 Space, un proyecto de ingeniería de la Universidad de Oviedo centrado en el desarrollo de tecnología y sistemas para el sector espacial.

Formado por estudiantes de distintas disciplinas, el equipo trabaja en áreas como robótica, telecomunicaciones, software y sistemas autónomos, aplicando metodologías similares a las de la industria aeroespacial. Actualmente, el proyecto desarrolla un rover planetario para participar en el European Rover Challenge (ERC), una de las competiciones universitarias de robótica espacial más exigentes de Europa.

DRONES 4 SPACE, UNIVERSITY OF OVIEDO

Normagrup sponsors Drones 4 Space, an engineering project from the University of Oviedo focused on the development of technology and systems for the space sector.

Made up of students from different disciplines, the team works in areas such as robotics, telecommunications, software and autonomous systems, applying methodologies similar to those used in the aerospace industry. The project is currently developing a planetary rover to compete in the European Rover Challenge (ERC), one of the most demanding university space robotics competitions in Europe.

EQUIPO WOLFAST UNIVERSIDAD DE OVIEDO



Patrocinio del equipo Wolfast Uniovi, representante de la Universidad de Oviedo en Motostudent, desafío bianual entre universidades de todo el mundo, donde cada equipo diseña una moto de competición bajo unos condicionantes técnicos y económicos dados de antemano.

WOLFAST MOTOSTUDENT TEAM, UNIVERSITY OF OVIEDO

Sponsorship of the Wolfast Uniovi team, representing the University of Oviedo in Motostudent, a biennial challenge among universities worldwide, where each team designs a racing motorcycle under pre-established technical and economic constraints.

NORMAGRUP APOYA EL DEPORTE LOCAL

Asimismo, Normagrup apoya el deporte local mediante el patrocinio de equipos como el Club de Fútbol de Colloto y el Club de Baloncesto Archivo, contribuyendo así al fortalecimiento del tejido deportivo de base en la región.

A través de estas acciones, Normagrup reafirma su implicación activa en el desarrollo de las comunidades donde opera y su compromiso con una sociedad más inclusiva, equitativa y cohesionada.

NORMAGRUP SUPPORTS LOCAL SPORT ACTIVITIES

Moreover, Normagrup supports local sports through the sponsorship of teams such as Colloto Football Club and Archivo Basketball Club, thus contributing to the strengthening of grassroots sports in the region.

Through these actions, Normagrup reaffirms its active involvement in the development of the communities in which it operates and its commitment to a more inclusive, equitable, and cohesive society.



LA LUZ COMO FUENTE DE SEGURIDAD

LA LUZ COMO FUENTE DE BIENESTAR

Crear entornos seguros, implica aportar soluciones confiables que cumplan con los más altos estándares de calidad y servicio integrándose en el diálogo arquitectónico de forma óptima, asegurando la correcta evacuación y reconocimiento espacial en situaciones de emergencia, esta premisa es parte de la esencia y piedra angular del compromiso de Normagrup.

El 22% de nuestras soluciones de iluminación de emergencia cuenta con tecnología autotest, que se autodiagnostican en tiempo real minimizando cualquier anomalía que comprometa su funcionamiento.

Light as a Source of Safety

Creating safe environments involves providing reliable solutions that meet the highest standards of quality and service, integrating seamlessly into the architectural dialogue, and ensuring proper evacuation and spatial recognition in emergency situations. This principle is part of the essence and cornerstone of Normagrup's commitment.

22 % of our emergency lighting solutions feature autotest technology, which self-diagnoses in real time, minimising any anomaly that could compromise their operation.

Normagrup se compromete con la mejora del bienestar de las personas con cada desarrollo, diseñando productos con elevado confort visual, sin riesgo fotobiológico, mínimo efecto parpadeo y los estándares más exigentes testados científicamente.

Datos de las luminarias del porfolio de Normalit alineadas con criterios de salud, bienestar y compromiso con el medio ambiente, a través del certificado NS de Aenor:

UGR <19	67%
RG 0	42%
Certificado NS	53%
Flicker Free (Pst<1, SVM<0,4)	98%

Light as a Source of Well-Being

Normagrup is committed to enhancing people's well-being with every development, designing products with high visual comfort, no photobiological risk, minimal flicker effect, and the most demanding standards scientifically tested.

Data from the luminaires in the Normalit portfolio, aligned with health, well-being, and environmental responsibility criteria, certified through Aenor's NS certificate:

UGR <19	67%
RG 0	42%
Standard NS	53%
Flicker Free (Pst<1, SVM<0,4)	98%



Sin riesgo para los ojos y la piel

El denominado efecto "Blue Light Hazard" está asociada al cansancio y el estrés visual, daños en la retina, formación de cataratas y a la aceleración de la aparición de DMAE (Degeneración Macular Asociada a la Edad)

Garantizar soluciones lumínicas exentas de riesgo, en cumplimiento de la norma europea de seguridad EN 62471 que analiza el potencial peligro fotobiológico de las luminarias, es clave en los espacios educativos, especialmente en aquellos destinados al alumnado más joven cuyo sistema visual se encuentra aún en desarrollo, protegiéndoles de potenciales lesiones oculares o dermatológicas.

CLASIFICACIÓN GRUPOS DE RIESGO (EN 62471)

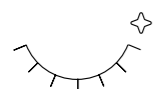
RG0	Exento de riesgo
RG1*	Bajo riesgo
RG2	Riesgo moderado
RG3	Riesgo alto

*Tiempo inferior a 3 h. mirando fijamente a la fuente de luz.



Protección contra los dolores de cabeza

La exposición prolongada al flickering o parpadeo de las fuentes de luz afecta al bienestar, provocando cansancio, dolores de cabeza, jaquecas o náuseas. La utilización de soluciones de iluminación que reduzcan al mínimo este efecto utilizando luminarias con un indicador de parpadeo de corta duración (Pst LM) inferior a 1.00 y una medida de visibilidad estroboscópica (SVM) inferior a 0.4.



Alto confort visual

El deslumbramiento es causante de efectos nocivos sobre la salud como son la fatiga visual, la falta de concentración o el aumento de la sensación de estrés. El diseño y las características técnicas de las luminarias, su correcta instalación en el espacio y los materiales del entorno, son factores críticos para la reducción del índice de deslumbramiento de un espacio (UGR: Unified Glare Rating).

En el caso de los espacios orientados al aprendizaje, es un factor determinante del diseño y la elección de la solución lumínica, ya que, la menor altura del punto de vista de los alumnos de menor edad aumenta la exposición directa en el campo visual de los niños, haciéndolos especialmente sensibles al deslumbramiento directo ocasionado por las fuentes de luz.

Safe for eyes and skin
The so-called Blue Light Hazard effect is associated with visual fatigue and eye strain, retinal damage, cataract formation and the accelerated development of AMD (Age-related Macular Degeneration).

Ensuring lighting solutions that are free from risk, in compliance with the European safety standard EN 62471, which assesses the potential photobiological hazards of luminaires, is essential in educational environments, particularly those intended for younger students whose visual systems are still developing, protecting them from potential eye and skin damage.

Protection against headaches
Prolonged exposure to flicker from light sources affects wellbeing, causing fatigue, headaches, migraines and nausea. The use of lighting solutions that minimise this effect by incorporating luminaires with a short-term flicker indicator (Pst LM) below 1.00 and a stroboscopic visibility measure (SVM) below 0.4 helps to create healthier environments.

High visual comfort
Glare can have harmful effects on health, including visual fatigue, reduced concentration and increased stress levels. The design and technical characteristics of luminaires, their correct installation within the space and the surrounding materials are critical factors in reducing a space's glare rating (UGR: Unified Glare Rating).
In learning environments, this becomes a determining factor in both lighting design and luminaire selection, as the lower eye level of younger pupils increases direct exposure within their field of vision, making children particularly sensitive to direct glare caused by light sources.



TRAZZO AVANT con sistema LED multi-reflector ofrece un elevado confort visual manteniendo niveles de UGR inferiores a 16.

TRAZZO AVANT, featuring a multi-reflector LED system, delivers outstanding visual comfort while maintaining UGR values below 16.

TECNOLOGÍA SALUZ®

Inspiración en el sol para adaptarse a los ciclos biológicos, sin necesidad de conectarse a ninguna red ni dispositivo externo.

HealthyLighting: Desarrollo de luminarias led que previenen los daños oculares.

Una investigación centrada en el análisis del grado de incidencia del espectro azul-violeta, muy presente en la iluminación LED, en la degeneración de las células oculares del ser humano. En ese sentido, el trabajo de Normagrup ha demostrado que un espectro estándar.

CRI80 y 4000K puede destruir más del 40% de las células oculares sometidas a una exposición directa de 1000 lux.

Con la finalidad de avanzar en la fabricación de luminarias más saludables, el estudio sienta las bases para modificar espectralmente la salida de luz, convirtiendo eficazmente la luz azul-violeta a partir de un diseño de sistemas moleculares en disolución aplicado a un elemento difusor de la luminaria. Además, permite crear un espectro alternativo capaz de reducir la mortalidad de las células prácticamente a cero, manteniendo una alta calidad visual.

SALUZ® Technology

Inspired by sunlight to align with biological cycles, without the need for connection to any network or external device.

HealthyLighting: Development of LED luminaires that prevent ocular damage.

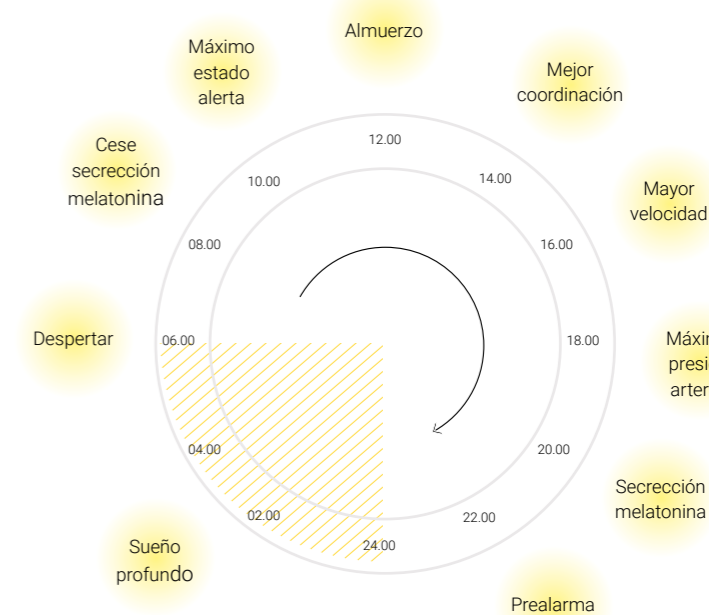
A study focused on analysing the degree of incidence of the blue-violet spectrum, which is highly present in LED lighting, on the degeneration of human ocular cells. In this regard, Normagrup's work has demonstrated that a standard spectrum.

CRI80 and 4000K, can destroy more than 40% of ocular cells subjected to direct exposure of 1000 lux.

With the aim of advancing the manufacture of healthier luminaires, the study lays the foundations for spectrally modifying light output, effectively converting blue-violet light through the design of molecular systems in solution applied to a luminaire diffuser element. Furthermore, it enables the creation of an alternative spectrum capable of reducing cell mortality to virtually zero, while maintaining high visual quality.

— SALUZ® se sincroniza con nuestros ritmos naturales, modificando automáticamente la temperatura de color a lo largo del día

SALUZ® SYNCHRONISES WITH OUR NATURAL RHYTHMS, AUTOMATICALLY ADJUSTING THE COLOUR TEMPERATURE THROUGHOUT THE DAY.

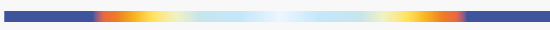


CASO DE ÉXITO: UCI - HOSPITAL SAN JUAN DE LA CRUZ DE ÚBEDA

Instalación de luminarias **NASSEL AVANT** con tecnología SALUZ® para implementar escenarios lumínicos para una mejor sincronización con los ciclos circadianos de manera personalizada en cada BOX, modificando el espectro de luz y la intensidad lumínica por tramo horario. Además, cada BOX dispone de diferentes ambientes lumínicos con controles independientes que permite:

Encendido y apagado de la iluminación con posibilidad de **regulación de la intensidad lumínica**

Regulación de la temperatura de color de manera manual



Pausa y activación de la escena que se sincroniza con el ciclo circadiano



La luminaria **Nassel Avant**, a su vez cumple con los más exigentes requerimientos de confort y ergonomía visual, asegurando un índice de deslumbramiento menor de 16 y un mínimo efecto parpadeo que asegura una buena salud visual, a la vez que supone una solución de alta eficiencia energética (más de 120 lm/W).

CASO DE ÉXITO: SEGMENTO EDUCATIVO ESCUELA DE EDUCACIÓN INFANTIL MIGUEL HERNÁNDEZ



La Escuela de Educación Infantil Miguel Hernandez es un centro educativo situado en Gijón (Asturias) que apuesta por una metodología innovadora e integral. Su enfoque pedagógico combina la expresión artística con la observación, la experimentación y la exploración del entorno. En este contexto, se han instalado

luminarias **NASSEL AVANT** con tecnología SALUZ® tanto en las aulas como en el área de oficinas, permitiendo adaptar la iluminación de forma personalizada a las necesidades de cada espacio.

Success Story: ICU – San Juan de la Cruz Hospital, Úbeda
Installation of NASSEL AVANT luminaires with SALUZ® technology to implement personalised lighting scenarios in each ICU box, improving synchronisation with circadian rhythms by adjusting both the light spectrum and intensity according to the time of day.
Each box is equipped with independent lighting controls that allow:

- Switching the lights on and off, with dimming capability.
- Manual adjustment of colour temperature.
- Pausing and activating the scene that synchronises with the circadian cycle.

The NASSEL AVANT luminaire also meets the highest standards of visual comfort and ergonomics, ensuring a Unified Glare Rating (UGR) below 16 and minimal flicker, promoting good visual health. In addition, it offers high energy efficiency, exceeding 120 lm/W.

Success Story: Education Sector – Miguel Hernández Nursery School
Miguel Hernández Nursery School is an educational centre located in Gijón (Asturias) that embraces an innovative and holistic methodology. Its pedagogical approach combines artistic expression with observation, experimentation, and exploration of the environment. In this context, NASSEL AVANT luminaires featuring SALUZ® technology have been installed in both classrooms and office areas, allowing lighting to be tailored to the specific needs of each space.

NORMALUX

Alumbrado de emergencia
Emergency lighting

normalux.com

NORMALIT

Iluminación técnica y arquitectónica
Technical and architectural lighting

normalit.com

NORMADET

Detección de incendios y gases
Fire detection systems

normadet.com

NORCLINIC

Servicios técnicos hospitalarios
Technical systems for hospitals

norclinic.com

TEKLIT

Sistemas de iluminación
Lighting systems

teklit.normagrup.com

Normagrup Technology
Sede central / Headquarters
Parque Tecnológico de Asturias. C/Ablanal, 1
33428 Llanera (Asturias). España / Spain

Normagrup UK
Normagrup Netherlands
Normagrup France

normagrup.com



Normagrup